



Statistische Berichte

Kennziffer
F II 1 m
3/2013

Baugenehmigungen in Bayern im März 2013





Alle Veröffentlichungen im Internet unter
www.statistik.bayern.de/veroeffentlichungen

Diesen Code einfach mit der entsprechenden App scannen, um zum angegebenen Link zu gelangen.

Kostenlos

ist der Download von allen Statistischen Berichten (meist PDF- und Excel-Format) sowie von „Bayern Daten“ und „Statistik kommunal“ (Informationelle Grundversorgung).

Newsletter-Service

Für Themenbereich/e anmelden. Information über Neuerscheinung/en wird per E-Mail aktuell übermittelt.

Kostenpflichtig

sind die links genannten Veröffentlichungen in gedruckter Form sowie die Druck- und Dateiausgaben (auch auf Datenträger) aller anderen Veröffentlichungen. Bestellung direkt im Internet oder beim Vertrieb, per E-Mail oder Fax.

Impressum

Statistische Berichte

bieten in tabellarischer Form neuestes Zahlenmaterial der jeweiligen Erhebung. Dieses wird, soweit erforderlich, methodisch erläutert und kurz kommentiert.

Herausgeber, Druck und Vertrieb

Bayerisches Landesamt für
Statistik und Datenverarbeitung
St.-Martin-Str. 47
81541 München

Vertrieb

E-Mail vertrieb@statistik.bayern.de
Telefon 089 2119-3205
Telefax 089 2119-3457
Internet www.statistik.bayern.de/veroeffentlichungen

Auskunftsdienst

E-Mail info@statistik.bayern.de
Telefon 089 2119-3218
Telefax 089 2119-3580

© Bayerisches Landesamt für Statistik und Datenverarbeitung, München 2013

Alle Veröffentlichungen oder Daten sind Werke im Sinne von § 2 Urheberrechtsgesetz. Die Verwendung, Vervielfältigung und/oder Verbreitung von Veröffentlichungen oder Daten gleich welchen Mediums (Print, Datenträger, Datei etc.) – auch auszugsweise – ist nur mit Quellenangabe gestattet. Sie bedarf der vorherigen Genehmigung bei Nutzung für gewerbliche Zwecke, bei entgeltlicher Verbreitung oder bei Weitergabe an Dritte sowie bei Weiterverbreitung über elektronische Systeme und/oder Datenträger. Sofern in den Produkten auf das Vorhandensein von Copyrightrechten Dritter hingewiesen wird, sind die in deren Produkten ausgewiesenen Copyrightbestimmungen zu wahren. Alle übrigen Rechte bleiben vorbehalten.

Zeichenerklärung

- 0 mehr als nichts, aber weniger als die Hälfte der kleinsten in der Tabelle nachgewiesenen Einheit
- nichts vorhanden oder keine Veränderung
- / keine Angabe, da Zahl nicht sicher genug
- Zahlenwert unbekannt, geheimzuhalten oder nicht rechenbar
- ... Angabe fällt später an
- x Tabellenfach gesperrt, da Aussage nicht sinnvoll
- () Nachweis unter dem Vorbehalt, dass der Zahlenwert erhebliche Fehler aufweisen kann
- p vorläufiges Ergebnis
- r berichtigtes Ergebnis
- s geschätztes Ergebnis
- D Durchschnitt
- ≙ entspricht

Auf- und Abrundungen

Im Allgemeinen ist ohne Rücksicht auf die Endsummen auf- bzw. abgerundet worden. Deshalb können sich bei der Summierung von Einzelangaben geringfügige Abweichungen zu den ausgewiesenen Endsummen ergeben. Bei der Aufgliederung der Gesamtheit in Prozent kann die Summe der Einzelwerte wegen Rundens vom Wert 100 % abweichen. Eine Abstimmung auf 100 % erfolgt im Allgemeinen nicht.

Inhaltsverzeichnis

Vorbemerkungen	5
Abbildungen und Tabellen	
Abb. 1 Genehmigte Wohnungen in Bayern seit Januar 2006	8
Abb. 2 Genehmigte Wohnungen in den Regierungsbezirken in Bayern von Januar bis März 2013	8
Abb. 3 Genehmigte neue Nichtwohngebäude in Bayern von Januar bis März 2013	8
Abb. 4 Genehmigte Wohnungen in den kreisfreien Städten und Landkreisen in Bayern von Januar bis März 2013	9
Abb. 5 Genehmigte Wohnungen in neuen Wohngebäuden je 10 000 Einwohner in Bayern von Januar bis März 2013.....	9
Abb. 6 Veranschlagte Baukosten je m ² Wohn- bzw. Nutzfläche im Neubau in Bayern von Januar bis März 2008 und 2013.....	9
1. Baugenehmigungen in Bayern seit 1980	10
2. Baugenehmigungen in Bayern seit 2009 nach Monaten	11
3. Baugenehmigungen für Wohn- und Nichtwohngebäude in Bayern im März 2013 nach Gebäudearten und Bauherren	12
4. Baugenehmigungen für Wohn- und Nichtwohngebäude in Bayern im März 2013 nach Kreisen	14
4a. Baugenehmigungen für Wohn- und Nichtwohngebäude in Bayern von Januar bis März 2013 nach Kreisen	22
5. Baugenehmigungen für neue Wohn- und Nichtwohngebäude im Fertigteilbau in Bayern im März 2013 nach Gebäudearten und Bauherren	26
6. Baugenehmigungen für neue Wohngebäude in Bayern im März 2013 nach Regierungsbezirken, Gebäudearten und privaten Haushalten als Bauherren	27
7. Baugenehmigungen für neue Wohngebäude im Freistellungs- bzw. Zustimmungsverfahren in Bayern im März 2013 nach Regierungsbezirken, Gebäudearten und privaten Haushalten als Bauherren	28
8. Baugenehmigungen für neue Wohn- und Nichtwohngebäude in Bayern im März 2013 nach Gebäudearten, Regierungsbezirken und der vorwiegenden Art der Beheizung	29
9. Baugenehmigungen für neue Wohn- und Nichtwohngebäude in Bayern im März 2013 nach Gebäudearten, Regierungsbezirken und der verwendeten primären Energie für Heizung	30
10. Baugenehmigungen für neue Wohn- und Nichtwohngebäude in Bayern im März 2013 nach Gebäudearten, Regierungsbezirken und der verwendeten sekundären Energie für Heizung	32
11. Baugenehmigungen für neue Wohn- und Nichtwohngebäude in Bayern im März 2013 nach Gebäudearten und dem überwiegend verwendeten Baustoff	34

Vorbemerkungen

Die Statistiken der Bautätigkeit im Hochbau sind angeordnet durch das Gesetz über die Statistik der Bautätigkeit im Hochbau und die Fortschreibung des Wohnungsbestandes (Hochbaustatistikgesetz - HBauStatG) vom 05.05.1998 (BGBl I 1998, 869) in Verbindung mit dem Gesetz über die Statistik für Bundeszwecke (Bundesstatistikgesetz - BStatG) vom 22.01.1987 (BGBl I 1987, 462 (565)), jeweils in der aktuellen Fassung. Die Hochbaustatistik erstreckt sich auf genehmigungs- oder zustimmungsbedürftige, sowie kenntnisgabe-, anzeigepflichtige oder einem Genehmigungsverfahren (gemäß Art. 58 der Bayerischen Bauordnung) unterliegende Baumaßnahmen, bei denen Wohnraum oder sonstiger Nutzraum geschaffen oder verändert wird. Nicht einbezogen werden Baumaßnahmen an Nichtwohngebäuden (ohne Wohnraum) bis zu einem Volumen von 350 Kubikmeter Rauminhalt oder bis zu 18.000 Euro veranschlagte Kosten des Bauwerks.

Methodische Hinweise

Die monatliche Baugenehmigungsstatistik basiert auf den von den Bauaufsichtsbehörden abgegebenen Meldungen, die nicht immer zeitgerecht übermittelt werden. Die Ergebnisse berücksichtigen daher nur diejenigen Bauvorhaben, zu denen im Berichtszeitraum die Baugenehmigung übersandt wurde. Hieraus können sich Unterschiede zwischen den Ergebnissen der Baugenehmigungsstatistik und dem tatsächlichen Baugenehmigungsgeschehen in den einzelnen Monaten ergeben. Bei der Interpretation der Ergebnisse des vorliegenden Monatsberichts sollte deshalb ihr vorläufiger Charakter berücksichtigt werden.

Abweichungen zwischen Summen und addierten Einzelwerten ergeben sich aus dem Runden von Einzelwerten. Abweichungen zwischen aufsummierten Monatswerten und dem Jahresergebnis erklären sich zudem aus nachträglichen Änderungen zum Bebauungsplan (sog. Tekturen), die zur Jahresaufbereitung eingearbeitet werden. Diese Korrekturen können somit nur in der Jahressumme und nicht in den einzelnen Monaten bzw. Vierteljahren ausgewiesen werden.

Baumaßnahmen an bestehenden Gebäuden können zur Verringerung der Anzahl der Wohnungen, Wohnräume bzw. der Wohn- oder Nutzfläche führen. Dadurch können in den Tabellen auch negative Werte stehen.

Ausgewählte Begriffe

Erhebungseinheit ist das Gebäude bzw. die Baumaßnahme an einem bestehenden Gebäude. Unter der **Errichtung neuer Gebäude** werden Neu- und Wiederaufbauten verstanden. Als Wiederaufbau gilt der Aufbau zerstörter oder abgerissener Gebäude ab Oberkante des noch vorhandenen Kellergeschosses. **Baumaßnahmen** an bestehenden Gebäuden sind bauliche Veränderungen an bereits existierenden Gebäuden durch Umbau-, Ausbau-, Erweiterungs- oder Wiederherstellungsmaßnahmen.

Als **Gebäude** gelten gemäß der Systematik der Bauwerke selbstständig benutzbare, überdachte Bauwerke, die auf Dauer errichtet sind und die von Menschen betreten werden können und geeignet oder bestimmt sind, dem Schutz von Menschen, Tieren oder Sachen zu dienen. Dabei kommt es nicht auf die Umschließung durch Wände an; die Überdachung allein ist ausreichend. Gebäude im Sinne der Systematik sind auch selbstständig benutzbare unterirdische Bauwerke, wie z.B. unterirdische Krankenhäuser, Ladenzentren und Tiefgaragen.

Keine Gebäude und damit nicht Erhebungseinheit in der Bautätigkeitsstatistik sind behelfsmäßige Nichtwohnbauten und freistehende selbstständige Konstruktionen. Unterkünfte, wie z. B. Baracken, Gartenlauben, Behelfsheime u. dgl. werden, wenn sie nur für begrenzte Dauer errichtet und/oder von geringem Wohnwert sind, ebenfalls nicht erfasst; gleiches gilt für Wohncontainer. Dagegen werden Ferien-, Sommer- und Wochenendhäuser, sofern sie als Gebäude gelten und eine Mindestgröße von 50 m² aufweisen, in die Erhebung einbezogen.

Ein Bauwerk gilt als **Fertigteilbau**, wenn überwiegend geschosshohe oder raumbreite tragende Fertigteile für Außen- oder Innenwände verwendet werden. Hierbei ist notwendig, dass der überwiegende Teil der tragenden Konstruktion (gemessen am Rauminhalt) aus Fertigteilen besteht. Für die Beurteilung „überwiegend“ sind die meist konventionell errichteten Fundamente oder Kellergeschosse mit zu berücksichtigen. Als **konventionelle Bauten** gelten Bauvorhaben, die nicht aus Fertigteilen im obigen Sinne zusammengefügt sind.

Wohngebäude sind Gebäude, die mindestens zur Hälfte (gemessen am Anteil der Wohnfläche an der Nutzfläche gemäß DIN 277) Wohnzwecken dienen. Zu den Wohngebäuden zählen auch Ferien-, Sommer- und Wochenendhäuser mit einer Mindestgröße von 50 m² Wohnfläche.

Wohngebäude mit Eigentumswohnungen sind Wohngebäude, die Wohneinheiten enthalten, an denen durch Eintragung im Wohnungsgrundbuch Sondereigentum nach den Vorschriften des Wohnungseigentumsgesetzes begründet ist oder werden soll. Entsprechend den Vorschriften des Wohnungseigentumsgesetzes besteht ein Wohngebäude entweder ausschließlich aus Eigentumswohnungen oder es befindet sich überhaupt keine Eigentumswohnung darin. Maßgebend ist die Absicht des Bauherren zum Zeitpunkt der Baugenehmigung. Ein „Wohngebäude mit Eigentumswohnungen“ liegt auch dann vor, wenn der Bauherr beabsichtigt, einen Teil oder alle der im Grundbuch als Eigentumswohnungen nachzuweisenden Wohnungen zu vermieten.

Wohnheime sind Wohngebäude, die primär den Wohnbedürfnissen bestimmter Bevölkerungskreise dienen (z.B. Studentenwohnheim, Seniorenwohnheim). Wohnheime besitzen Gemeinschaftsräume. Die Bewohnerinnen/Bewohner von Wohnheimen führen einen eigenen Haushalt. Die Zuordnung eines Gebäudes zu den Wohnheimen oder den Anstaltsgebäuden (Nichtwohngebäude) hängt von der primären Zweckbestimmung des Gebäudes ab. So zählen zu den Wohnheimen (Wohngebäuden) z. B. Studentenheime, Heime für Pflegepersonal, Alten- und Altenwohnheime, Schülerwohnheime und Behindertenheime, bei denen das Wohnen im Vordergrund steht. Dagegen gelten u. a. Altenpflege- und Krankenheime, Säuglings-, Erziehungs- und Müttergenesungsheime, Heime von Unterrichtsanstalten sowie Heime für die Eingliederung und Pflege Behinderter als Nichtwohngebäude.

Nichtwohngebäude sind Gebäude, die überwiegend (mindestens zu mehr als der Hälfte der Nutzfläche) Nichtwohnzwecken dienen. Zu den Nichtwohngebäuden zählen Anstaltsgebäude, Büro- und Verwaltungsgebäude, landwirtschaftliche Betriebsgebäude, nichtlandwirtschaftliche Betriebsgebäude (wie Fabrikgebäude, Handelsgebäude, Hotels u. dgl.) und sonstige Nichtwohngebäude (wie Schulgebäude, Kindertagesstätten, Sporthallen). Bei gemischter Nutzung (z. B. Rechtsanwalts- und Arztpraxen) ist nur die Zweckbestimmung anzugeben, die gemessen an der zurechenbaren Nutzfläche überwiegt (Schwerpunkt).

Haustyp des Wohngebäudes: Ein **Einzelhaus** ist ein einzelnes, freistehendes Wohngebäude. Es kann auch aus mehreren Gebäudeteilen bestehen. Ein Einzelhaus kann ein Ein-, Zwei- oder Mehrfamilienhaus sein. Ein **Doppelhaus** besteht aus zwei Wand an Wand gebauten Wohngebäuden, die durch massive und vom Keller bis zum Dach reichende Wände (Brandmauern) getrennt sind. Diese Gebäude können Ein-, Zwei- oder Mehrfamilienhäuser sein. Ein **gereihtes Haus** ist ein Wohngebäude, das mit mindestens zwei anderen Gebäuden aneinander gebaut ist, unabhängig davon, ob es sich dabei um Ein- oder Mehrfamilienhäuser handelt. Die Gebäude müssen nicht baugleich sein, sie können auch seitlich oder in der Höhe versetzt sein. Reiheneckhäuser zählen auch hierzu. Wohngebäude, die sich nicht in die vorgegebene Typisierung einordnen lassen, sind der Gruppe „**Sonstiger Haustyp**“ zuzurechnen (z. B. terrassenförmige Wohnhügel).

Überwiegend verwendeter Baustoff ist derjenige, der bei der Erstellung der tragenden Konstruktion des Gebäudes überwiegend Verwendung findet.

Bei der Angabe zur **verwendeten Energie** für die Heizung wird unterschieden in **primäre** und **sekundäre** Energie. Als **primäre Energie** gilt die bezogen auf den Energieanteil überwiegende Energiequelle, als **sekundäre Energie** die weitere, nachrangig eingesetzte Energiequelle. Bei mehr als zwei Energiequellen werden nur die beiden überwiegend genutzten Quellen entsprechend ihres Anteils (primär/sekundär) angegeben. Die Angabe zur sekundären Heizenergie ist nur erforderlich, wenn mindestens eine weitere Energie für die Beheizung eingesetzt wird. Für Gebäude, die aufgrund ihrer guten Wärmedämmung nicht über ein klassisches Heizsystem, sondern nur über Lüftungsanlagen verfügen (z.B. Passivhäuser oder Plus-Energie-Häuser), ist bei der primär verwendeten Heizenergie „**keine**“ angegeben.

Bei Beheizung durch eine **Wärmepumpe** ist die Art der hierzu überwiegend genutzten Wärmequelle anzugeben. Unterschieden werden die Wärmequellen **Erde (Geothermie)**, **Luft (Aerothermie)** und **Wasser (Hydrothermie)**, wobei die Thermiearten Aerothermie und Hydrothermie im Erhebungsbogen für Baugenehmigungen unter dem Oberbegriff **Umweltthermie** zusammengefasst werden. Wenn die Wärmepumpe überwiegend andere Wärmequellen nutzt (wie z.B. Abwärme oder Solarwärme), ist **Sonstige Energie** anzugeben. Sofern Tiefengeothermie über ein Fernwärmenetz genutzt wird, ist Fernwärme anzugeben. - **Solarthermie** ist die durch Nutzung der Solarstrahlung technisch nutzbar gemachte Wärme für Warmwasser und ggf. auch Heizung. **Holz** umfasst auch z. B. Holzpellets. **Biogas/Biomethan** ist das Umwandlungsprodukt aus fester oder flüssiger Biomasse. **Gas** umfasst auch Erdgas mit Beimischungen von Biogas in Erdgasqualität (**Biomethan**). Ist die ausschließliche Nutzung von Biomethan oder anderem Biogas vorgesehen, ist die Position **Biogas/Biomethan** auszuwählen. Andere Formen der Energiegewinnung aus Biomasse sind unter die Position **Sonstige Biomasse** zu subsumieren. Der Kategorie **Sonstige Energie** sind alle verbleibenden Energiearten zuzuordnen (wie z. B. Flüssiggas, Koks/Kohle und Briketts).

Der **Rauminhalt** von Bauwerken ist das von den äußeren Begrenzungsflächen eines Gebäudes eingeschlossene Volumen (Bruttorauminhalt), d.h. das Produkt aus der überbauten Fläche und der anzusetzenden Höhe, inkl. des Rauminhalts der Konstruktion (DIN 277 Teil 1 in der jeweils gültigen Fassung).

Vollgeschoss sind Geschosse im Sinne der in den Landesbauordnungen festgelegten Definitionen (siehe § 20 Abs. 1 BauNVO). Kellergeschosse und Dachgeschosse gelten i. d. R. nicht als Vollgeschosse.

Als **Nutzfläche** in der Bautätigkeitsstatistik gilt entsprechend DIN 277 derjenige Teil der Netto-Grundfläche, welcher der Zweckbestimmung und Nutzung des Bauwerks dient, allerdings abzüglich der Wohnfläche. **Nicht** zur Nutzfläche gehören die technische Funktionsfläche (Fläche der Räume für betriebstechnische Anlagen) sowie die Verkehrsfläche (Flächen zur Verkehrserschließung und -sicherung, wie z. B. Flure, Hallen, Treppen, Aufzugsschächte usw.).

Die **Wohnfläche** (zu berechnen nach der Wohnflächenverordnung (WoFIV vom 25. November 2003, in der jeweils aktuellen Fassung)) umfasst die Grundflächen der Räume, die ausschließlich zu dieser Wohnung gehören, also die Flächen von Wohn- und Schlafräumen, Küchen und Nebenräumen (z. B. Dielen, Abstellräume und Bäder) innerhalb der Wohnung. Die Wohnfläche eines Wohnheims umfasst die Grundflächen der Räume, die zur alleinigen und gemeinschaftlichen Nutzung durch die Bewohner bestimmt sind. Zur Wohnfläche gehören auch die Grundflächen von Wintergärten, Schwimmbädern und ähnlichen nach allen Seiten geschlossenen Räumen sowie Balkonen, Loggien, Dachgärten und Terrassen, wenn sie ausschließlich zu der Wohnung oder dem Wohnheim gehören. **Nicht** zur Wohnfläche (und somit zur **Nutzfläche**) zählen die Grundflächen von Zubehörräumen (z. B. Kellerräumen, Abstellräumen außerhalb der Wohnung, Waschküchen, Bodenräumen, Trockenräumen, Garagen und Geschäftsräumen).

Unter einer **Wohnung** sind nach außen abgeschlossene, zu Wohnzwecken bestimmte, in der Regel zusammenliegende Räume zu verstehen, die die Führung eines eigenen Haushalts ermöglichen. Wohnungen haben einen eigenen Eingang unmittelbar vom Freien, von einem Treppenhaus oder einem Vorraum. Zur Wohnung können aber auch außerhalb des eigentlichen Wohnungsabschlusses liegende, zu Wohnzwecken ausgebaute Keller- oder Bodenräume (z. B. Mansarden) gehören.

Die **Zahl der Räume** umfasst alle Wohn-, Ess- und Schlafzimmer und andere separate Räume (z. B. bewohnbare Keller- und Bodenräume) von mindestens 6 m² Wohnfläche sowie abgeschlossene Küchen unabhängig von deren Größe. Bad, Toilette, Flur und Wirtschaftsräume werden grundsätzlich nicht mitgezählt. Ein Wohnzimmer mit einer Essecke, Schlaf- oder Kochnische ist als ein Raum zu zählen.

Veranschlagte Kosten des Bauwerkes sind die Kosten des Bauwerkes gemäß DIN 276 (in der jeweils gültigen Fassung) als Summe der Kostengruppen 300 und 400. Baukosten im Sinne der Bautätigkeitsstatistik sind somit die Kosten der Baukonstruktionen (einschl. Erdarbeiten und baukonstruktive Einbauten) sowie die Kosten der technischen Anlagen. Kosten für nicht fest verbundene Einbauten, die nicht Bestandteil des Bauwerkes sind, wie Großrechenanlagen oder industrielle Produktionsanlagen, sind nicht einzubeziehen. Die Umsatzsteuer ist in den veranschlagten Kosten enthalten.

Abb. 1

Genehmigte Wohnungen in Bayern seit Januar 2006

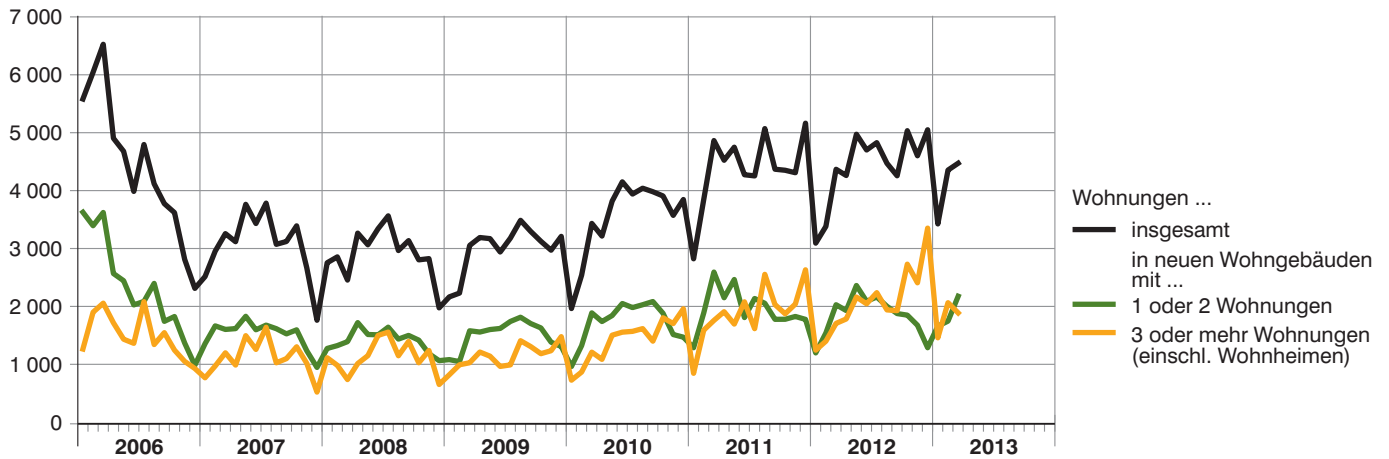


Abb. 2

Genehmigte Wohnungen in den Regierungsbezirken in Bayern von Januar bis März 2013

Veränderung gegenüber dem Vergleichszeitraum des Vorjahres in Prozent

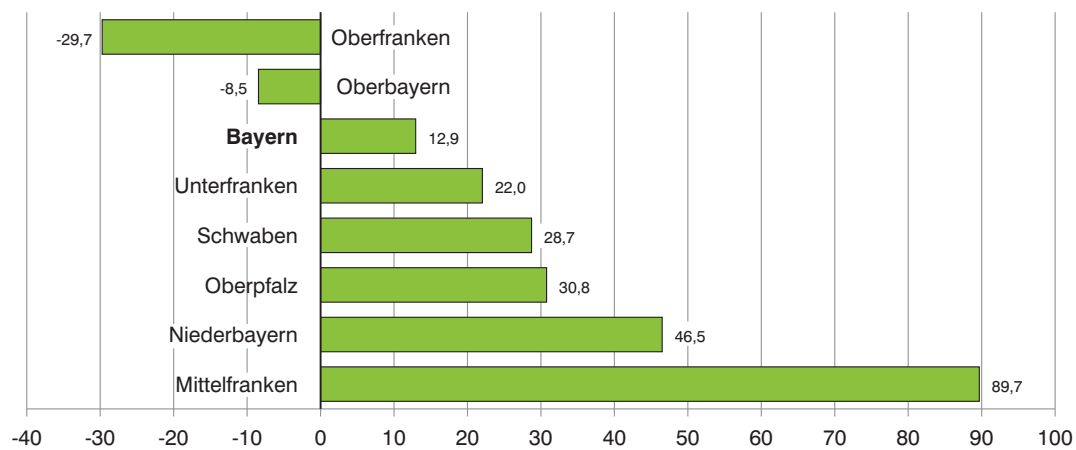


Abb. 3

Genehmigte neue Nichtwohngebäude in Bayern von Januar bis März 2013

Veränderung gegenüber dem Vergleichszeitraum des Vorjahres in Prozent

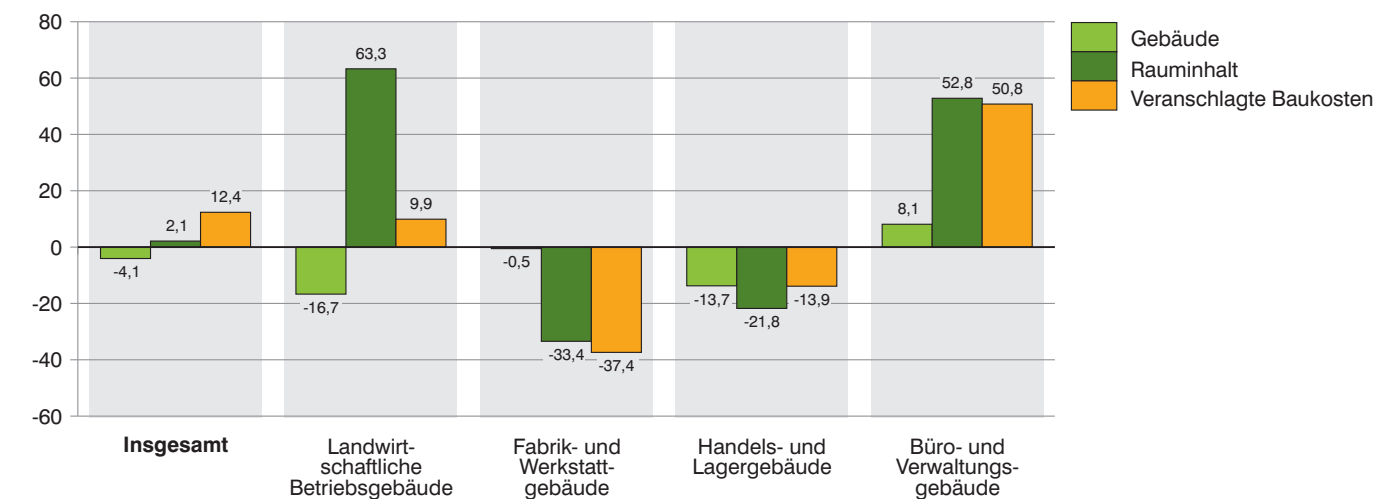


Abb. 4

Genehmigte Wohnungen in den kreisfreien Städten und Landkreisen in Bayern von Januar bis März 2013

Veränderung gegenüber dem Vergleichszeitraum des Vorjahres in Prozent

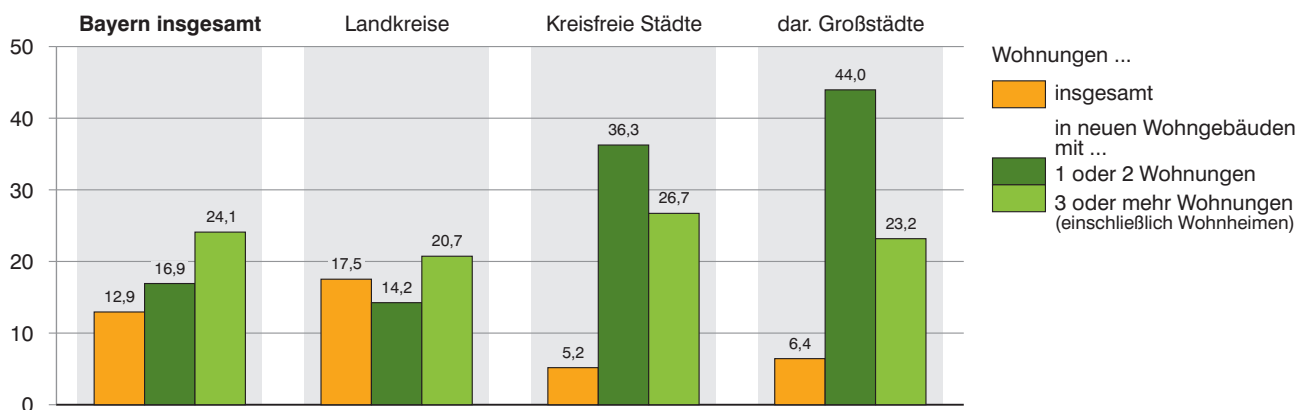


Abb. 5

Genehmigte Wohnungen in neuen Wohngebäuden je 10 000 Einwohner in Bayern von Januar bis März 2013

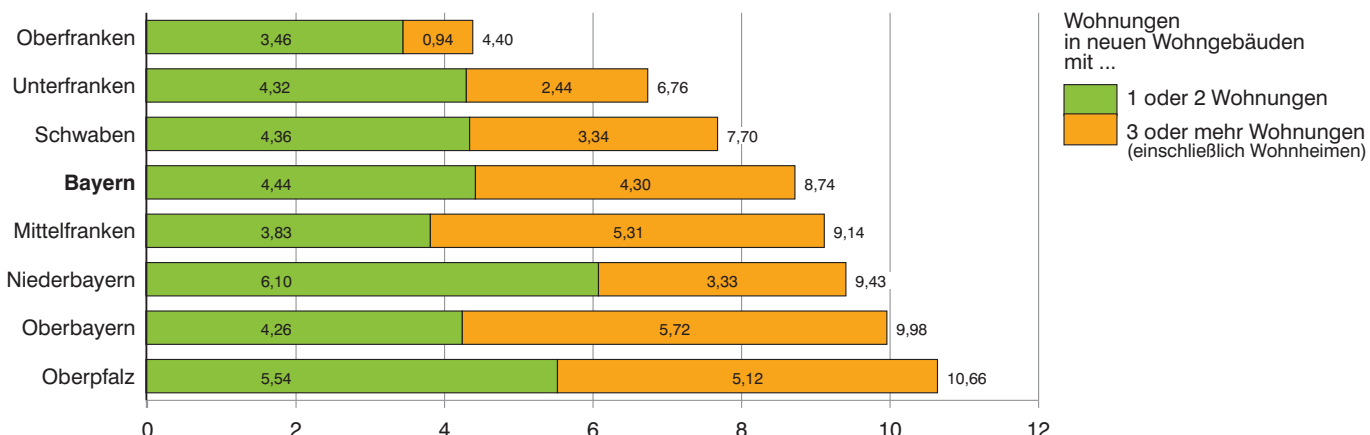
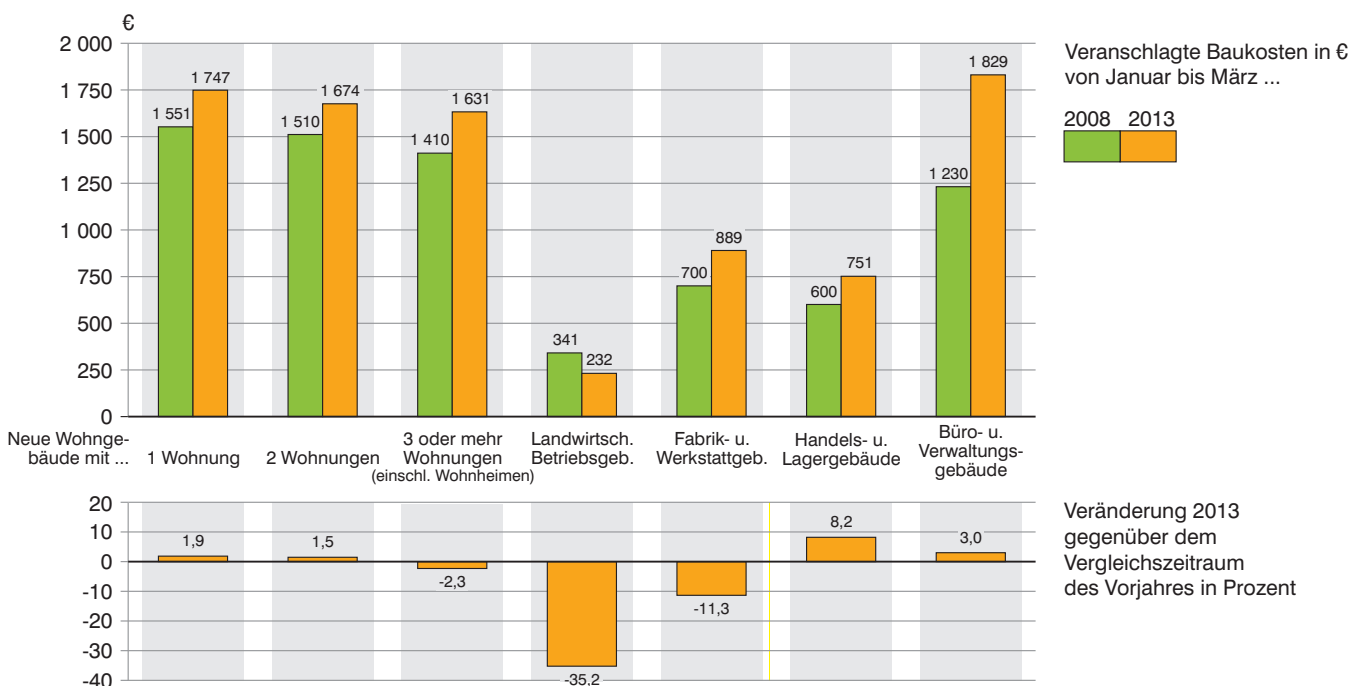


Abb. 6

Veranschlagte Baukosten je m² Wohn- bzw. Nutzfläche im Neubau in Bayern von Januar bis März 2008 und 2013



1. Baugenehmigungen in Bayern seit 1980

Berichtszeitraum	Errichtung neuer Gebäude								Wohnungen insgesamt ³⁾
	Wohnbau ¹⁾				Nichtwohnbau				
	Gebäude	Rauminhalt	Wohnungen	Veranschlagte Kosten der Bauwerke ²⁾	Gebäude	Rauminhalt	Nutzfläche	Veranschlagte Kosten der Bauwerke ²⁾	
	Anzahl	1 000 m ³	Anzahl	1 000 €	Anzahl	1 000 m ³	100 m ²	1 000 €	
1980	42 566	50 413	73 417	6 827 827	11 360	42 724	72 524	3 799 500	78 718
1981	37 272	46 050	70 107	6 772 884	10 417	35 868	60 322	3 441 718	75 876
1982	31 503	40 525	64 146	6 405 406	10 028	36 050	61 071	3 855 039	70 241
1983	37 764	48 904	81 866	8 100 298	12 113	40 092	68 836	4 079 289	88 555
1984	31 008	39 885	68 817	6 792 378	9 556	34 241	55 451	3 381 131	74 460
1985	27 221	33 478	55 421	5 783 277	9 902	35 130	57 959	3 708 322	61 026
1986	27 710	31 981	49 556	5 553 623	9 981	39 286	64 529	4 276 282	54 466
1987	27 342	31 461	46 778	5 520 504	10 368	39 422	63 623	4 058 230	51 004
1988	29 932	34 521	51 349	6 154 538	11 163	41 147	67 438	4 637 392	56 256
1989	31 595	38 472	59 472	6 986 363	11 383	43 889	72 318	4 894 633	65 475
1990	35 952	46 716	76 581	8 763 791	12 004	45 546	74 233	5 376 050	86 316
1991	34 552	46 538	77 999	9 177 417	12 176	52 237	83 570	6 439 827	87 792
1992	39 058	55 413	95 884	11 693 365	11 953	47 214	78 490	6 510 591	107 204
1993	43 469	62 914	110 080	14 051 106	12 003	44 873	72 831	6 528 672	122 865
1994	44 728	65 642	115 754	15 328 241	11 517	46 375	76 397	7 026 881	127 598
1995	35 042	48 876	81 871	11 637 840	11 142	48 228	75 253	7 255 566	92 272
1996	35 931	45 740	69 308	10 962 664	10 663	41 931	65 730	5 585 679	78 654
1997	35 772	43 890	64 297	10 272 471	11 169	42 014	66 835	5 378 766	73 567
1998	40 148	47 558	68 745	10 980 529	12 192	49 462	78 080	5 919 860	78 359
1999	39 168	45 674	65 840	10 572 695	10 477	51 434	80 688	6 270 203	74 777
2000	33 124	38 461	55 372	8 983 497	10 187	46 184	75 709	5 753 671	63 163
2001	29 609	34 578	49 588	8 109 415	9 072	50 103	80 871	6 643 446	56 161
2002	30 040	33 948	47 256	8 079 298	8 308	44 977	69 385	6 152 051	53 225
2003	36 130	40 918	54 673	9 627 081	7 898	40 503	62 357	4 632 453	62 645
2004	31 255	35 901	50 189	8 518 789	7 803	36 761	56 717	4 293 700	57 721
2005	25 510	29 839	43 254	7 160 738	7 375	35 516	54 602	4 168 851	49 712
2006	27 896	32 427	46 188	7 820 357	8 561	42 457	66 278	4 915 995	53 057
2007	18 537	21 752	31 771	5 345 086	8 019	48 907	72 068	5 376 179	36 859
2008	17 203	21 138	30 728	5 353 426	8 564	50 763	74 163	5 395 346	35 053
2009	18 136	22 133	31 621	5 701 553	8 596	46 509	69 543	6 257 727	35 639
2010	20 980	25 299	37 962	6 811 771	9 733	49 407	70 914	5 519 497	42 416
2011	24 159	30 278	45 847	8 610 161	9 776	53 520	79 021	7 185 108	52 010
2012 ⁴⁾	22 814	29 550	47 041	8 581 795	8 708	50 282	72 706	6 824 902	52 930
2013									
2007 1. Vj.	4 662	5 349	7 618	1 274 174	1 641	9 052	13 664	1 010 421	8 735
2007 2. Vj.	5 110	6 014	8 834	1 488 377	2 296	13 434	20 917	1 464 264	10 314
2007 3. Vj.	4 891	5 816	8 638	1 437 279	2 265	13 773	19 471	1 440 363	9 983
2007 4. Vj.	3 873	4 566	6 677	1 143 510	1 818	12 630	18 015	1 462 480	7 830
2008 1. Vj.	4 043	4 894	6 883	1 217 971	1 809	11 004	15 242	1 101 097	8 077
2008 2. Vj.	4 795	5 898	8 463	1 485 897	2 630	14 386	20 743	1 398 321	9 678
2008 3. Vj.	4 633	5 765	8 731	1 470 519	2 301	13 919	20 837	1 441 689	9 673
2008 4. Vj.	3 732	4 580	6 645	1 178 558	1 824	11 455	17 335	1 459 380	7 619
2009 1. Vj.	3 760	4 655	6 609	1 184 006	1 637	10 127	15 011	1 318 984	7 463
2009 2. Vj.	4 726	5 753	8 151	1 480 151	2 214	11 062	15 662	1 277 537	9 308
2009 3. Vj.	5 241	6 390	9 014	1 653 455	2 418	11 806	18 422	1 585 239	9 966
2009 4. Vj.	4 411	5 432	8 029	1 405 071	2 324	13 555	20 540	2 086 762	9 081
2010 1. Vj.	4 187	5 052	7 037	1 327 115	1 964	9 440	13 667	1 215 101	7 949
2010 2. Vj.	5 579	6 646	9 827	1 756 442	2 980	13 443	19 773	1 407 285	11 186
2010 3. Vj.	6 123	7 236	10 728	1 924 055	2 572	14 265	19 037	1 376 314	11 962
2010 4. Vj.	5 090	6 365	10 369	1 804 005	2 218	12 260	18 429	1 525 087	11 314
2011 1. Vj.	5 848	6 970	10 042	1 956 626	1 988	11 326	16 999	1 541 707	11 564
2011 2. Vj.	6 493	8 017	12 146	2 234 976	2 728	14 025	20 917	1 842 182	13 539
2011 3. Vj.	6 176	7 864	12 209	2 263 994	2 598	13 283	19 846	1 639 726	13 684
2011 4. Vj.	5 641	7 428	11 969	2 154 077	2 463	14 880	21 232	2 163 030	13 767
2012 ⁴⁾ 1. Vj.	4 892	6 092	9 171	1 774 758	1 851	10 813	15 569	1 340 770	10 844
2012 ⁴⁾ 2. Vj.	6 499	8 087	12 409	2 346 768	2 653	15 345	21 855	1 850 861	13 927
2012 ⁴⁾ 3. Vj.	6 213	7 977	12 188	2 273 004	2 284	12 169	18 017	1 772 333	13 548
2012 ⁴⁾ 4. Vj.	5 211	7 421	13 317	2 194 079	1 922	11 919	17 298	1 861 185	14 654
2013 1. Vj.	5 696	7 186	11 037	2 101 073	1 776	11 044	16 485	1 507 705	12 248
2013 2. Vj.									
2013 3. Vj.									
2013 4. Vj.									

¹⁾ Einschl. Wohnheime. - ²⁾ Im Vergleich zu früheren Veröffentlichungen feststellbare Abweichungen im Ergebnisausweis resultieren aus einer nachträglichen maschinellen Umsetzung der gemeldeten DM-Beträge in Euro-Werte in den Einzeldatensätzen. - ³⁾ In Wohn- und Nichtwohngebäuden einschl. Baumaßnahmen an bestehenden Gebäuden. - ⁴⁾ Ab Berichtsjahr 2012 werden die "Sonstigen Wohneinheiten" als Wohnungen erfasst.

2. Baugenehmigungen in Bayern seit 2009 nach Monaten

Berichtszeitraum	Errichtung neuer Gebäude								Wohnungen ins- gesamt ³⁾
	Wohnbau ¹⁾				Nichtwohnbau				
	Gebäude	Rauminhalt	Wohnungen	Veranschlagte Kosten der Bauwerke ²⁾	Gebäude	Rauminhalt	Nutzfläche	Veranschlagte Kosten der Bauwerke ²⁾	
	Anzahl	1 000 m ³	Anzahl	1 000 €	Anzahl	1 000 m ³	100 m ²	1 000 €	
2009 Januar	1 107	1 365	1 923	341 602	464	3 741	5 076	435 772	2 171
Februar	1 068	1 355	2 060	347 864	468	2 625	4 221	382 575	2 236
März	1 585	1 933	2 626	494 537	705	3 761	5 715	500 847	3 056
April	1 548	1 901	2 788	482 339	791	3 401	4 984	476 845	3 192
Mai	1 593	1 949	2 760	501 758	701	4 113	5 275	390 941	3 173
Juni	1 585	1 903	2 603	495 991	722	3 548	5 403	410 456	2 943
Juli	1 712	2 076	2 749	539 351	883	4 035	6 415	512 656	3 181
August	1 824	2 250	3 238	580 126	794	4 174	6 615	566 706	3 488
September ..	1 706	2 066	3 028	534 346	740	3 595	5 389	505 410	3 297
Oktober	1 634	1 982	2 831	518 365	851	4 675	6 959	600 359	3 127
November ...	1 412	1 757	2 637	457 445	774	3 885	5 925	506 430	2 974
Dezember ...	1 368	1 774	2 804	452 157	695	4 955	7 560	965 960	3 212
2010 Januar	979	1 185	1 711	316 232	462	2 158	3 437	336 290	1 970
Februar	1 327	1 577	2 210	408 739	586	3 325	4 473	329 278	2 544
März	1 881	2 290	3 116	602 144	916	3 958	5 757	549 603	3 435
April	1 702	1 973	2 843	521 615	961	3 973	5 772	353 771	3 217
Mai	1 833	2 242	3 362	595 310	1 062	5 442	7 733	597 155	3 818
Juni	2 044	2 430	3 621	639 493	957	4 029	6 266	456 707	4 150
Juli	1 978	2 335	3 565	623 034	857	3 746	5 433	398 711	3 940
August	2 058	2 447	3 661	653 032	888	3 697	5 859	417 704	4 040
September ..	2 087	2 453	3 500	647 989	827	6 822	7 745	559 899	3 980
Oktober	1 900	2 353	3 700	646 812	817	4 548	6 354	561 457	3 907
November ...	1 615	2 062	3 235	600 440	707	3 955	6 061	378 643	3 573
Dezember ...	1 575	1 957	3 445	557 789	693	3 757	6 011	584 743	3 846
2011 Januar	1 314	1 558	2 152	447 505	476	2 421	3 669	290 954	2 826
Februar	1 927	2 364	3 494	677 382	634	4 260	6 147	591 976	3 846
März	2 607	3 048	4 364	831 793	878	4 644	7 183	658 777	4 860
April	2 203	2 743	4 072	763 626	869	4 593	6 664	636 846	4 521
Mai	2 441	2 863	4 173	789 605	1 027	4 969	7 587	620 696	4 746
Juni	1 849	2 411	3 901	681 721	832	4 462	6 667	583 740	4 272
Juli	2 186	2 703	3 767	753 990	844	3 798	6 325	448 920	4 252
August	2 139	2 718	4 620	787 661	920	4 694	6 520	567 062	5 066
September ..	1 851	2 443	3 823	722 361	834	4 792	7 001	623 744	4 367
Oktober	1 832	2 347	3 666	672 284	930	4 100	6 177	556 559	4 349
November ...	1 901	2 402	3 882	726 746	842	4 979	6 937	658 992	4 307
Dezember ...	1 908	2 679	4 421	755 047	692	5 805	8 120	948 063	5 159
2012 ⁴⁾ Januar	1 241	1 503	2 461	455 593	460	2 888	3 813	407 838	3 095
Februar	1 599	2 032	2 959	582 323	589	4 068	5 934	520 016	3 383
März	2 052	2 557	3 751	736 842	802	3 857	5 822	414 071	4 366
April	1 973	2 446	3 727	706 027	788	3 888	5 704	499 503	4 259
Mai	2 384	2 973	4 535	870 192	959	5 046	7 305	635 718	4 969
Juni	2 142	2 667	4 147	770 499	906	6 411	8 846	715 635	4 698
Juli	2 242	2 887	4 413	817 895	848	4 377	6 496	684 758	4 824
August	2 025	2 606	3 956	750 459	744	4 015	5 929	579 961	4 469
September ..	1 946	2 484	3 818	704 410	692	3 776	5 591	507 590	4 254
Oktober	1 930	2 619	4 591	771 261	743	4 682	6 673	716 039	5 030
November ...	1 795	2 450	4 096	717 369	625	3 774	5 605	626 966	4 598
Dezember ...	1 486	2 361	4 650	710 182	554	3 463	5 020	518 180	5 046
2013 Januar	1 701	2 139	3 135	623 190	492	4 634	6 831	537 802	3 426
Februar	1 800	2 286	3 825	670 392	566	2 679	4 352	412 166	4 352
März	2 195	2 760	4 077	807 491	718	3 731	5 303	557 737	4 470
April									
Mai									
Juni									
Juli									
August									
September ..									
Oktober									
November ...									
Dezember ...									

¹⁾ Einschl. Wohnheime. - ²⁾ Im Vergleich zu früheren Veröffentlichungen feststellbare Abweichungen im Ergebnismesswert resultieren aus einer nachträglichen maschinellen Umsetzung der gemeldeten DM-Beträge in Euro-Werte in den Einzeldatensätzen. - ³⁾ In Wohn- und Nichtwohngebäuden einschl. Baumaßnahmen an bestehenden Gebäuden. - ⁴⁾ Ab Berichtsjahr 2012 werden die "Sonstigen Wohneinheiten" als Wohnungen erfasst.

3. Baugenehmigungen¹⁾ für Wohn- und Nichtwohngebäude

Lfd. Nr.	Gebäudeart Bauherr	Errichtung neuer				
		Gebäude	Rauminhalt	Nutzfläche	Wohnungen	
					insgesamt	Wohnfläche
		Anzahl	1 000 m ³	100 m ²	Anzahl	100 m ²

Wohnbau

1	Wohngebäude mit 1 Wohnung	1 780	1 715	910	1 780	2 807
2	Wohngebäude mit 2 Wohnungen	201	262	131	402	442
3	Wohngebäude mit 3 oder mehr Wohnungen	212	766	240	1 805	1 415
4	Wohnheime	2	17	14	90	27
5	Wohngebäude insgesamt	2 195	2 760	1 295	4 077	4 691
6	darunter mit Eigentumswohnungen	117	488	153	1 122	912
7	im Freistellungs- bzw. Zustimmungsverfahren ²⁾	566	580	295	760	976
	Von den Wohngebäuden entfielen auf:					
8	Öffentliche Bauherren	4	3	1	4	4
9	Unternehmen	435	831	261	1 816	1 542
10	davon Wohnungsunternehmen	370	702	223	1 527	1 301
11	Immobilienfonds	-	-	-	-	-
12	sonstige Unternehmen	65	129	38	289	240
13	Private Haushalte	1 752	1 922	1 028	2 252	3 140
14	Organisationen ohne Erwerbszweck	4	5	4	5	6

Nichtwohnbau

15	Anstaltsgebäude	4	71	139	6	2
16	Büro- und Verwaltungsgebäude	37	142	268	8	6
17	Landwirtschaftliche Betriebsgebäude	221	775	1 131	2	3
18	Nichtlandwirtschaftliche Betriebsgebäude	375	2 344	3 149	49	44
19	darunter Fabrik- und Werkstattgebäude	72	504	747	14	13
20	Handels- und Lagergebäude	185	1 589	1 841	34	30
21	Hotels und Gaststätten	8	58	128	-	-
22	Sonstige Nichtwohngebäude	81	398	616	6	5
23	Nichtwohngebäude insgesamt	718	3 731	5 303	71	61
24	darunter im Freistellungs- bzw. Zustimmungsverfahren ²⁾	52	177	317	2	2
	Von den Nichtwohngebäuden entfielen auf:					
25	Öffentliche Bauherren	67	369	562	1	1
26	Unternehmen	460	2 962	4 015	53	47
27	davon Land- und Forstwirtschaft, Tierhaltung, Fischerei	220	778	1 134	3	4
28	Produzierendes Gewerbe	100	1 018	1 225	14	13
29	Handel, Kreditinstitute und Versicherungsgewerbe, Dienstleistungen, Verkehr und Nachrichtenübermittlung, Wohnungsunternehmen und Immobilienfonds	140	1 165	1 655	36	30
30	Private Haushalte	170	303	536	6	6
31	Organisationen ohne Erwerbszweck	21	98	190	11	7

¹⁾ Ab Berichtsjahr 2012 werden die "Sonstigen Wohneinheiten" als Wohnungen erfasst. - ¹⁾ Einschl. Küchen. - ²⁾ Genehmigungsfreistellung nach Artikel 58 bzw. bauauf

in Bayern im März 2013 nach Gebäudearten und Bauherren

Gebäude		Alle Baumaßnahmen						Lfd. Nr.
Wohnräume ¹⁾	Veranschlagte Kosten der Bauwerke	Gebäude/Baumaßnahmen	Nutzfläche	Wohnungen		Wohnräume ¹⁾	Veranschlagte Kosten der Bauwerke	
				insgesamt	Wohnfläche			
Anzahl	1 000 €	Anzahl	100 m ²	Anzahl	100 m ²	Anzahl	1 000 €	

Wohnbau

10 622	496 241	X	X	X	X	X	X	X	1
1 765	74 485	X	X	X	X	X	X	X	2
5 832	233 475	X	X	X	X	X	X	X	3
94	3 290	3	15	90	26	90	3 376		4
18 313	807 491	3 013	1 197	4 395	5 233	20 080	905 402		5
3 657	141 264	160	115	1 164	988	3 898	156 568		6
3 853	167 640	608	297	768	992	3 907	170 524		7
15	849	4	1	4	4	15	849		8
6 185	246 063	508	219	1 889	1 632	6 458	264 720		9
5 087	212 576	412	190	1 576	1 368	5 283	227 411		10
-	-	2	-	3	0	6	121		11
1 098	33 487	94	29	310	264	1 169	37 188		12
12 085	558 350	2 494	971	2 498	3 593	13 592	637 268		13
28	2 229	7	6	4	4	15	2 565		14

Nichtwohnbau

12	34 188	12	158	6	2	12	44 423		15
25	39 050	78	548	-	- 9	- 32	63 984		16
12	39 711	290	1 274	11	14	53	47 606		17
154	298 007	565	3 590	59	58	187	381 031		18
48	87 426	124	887	16	19	60	112 907		19
101	152 862	277	2 053	37	34	112	193 758		20
-	26 374	28	196	3	2	4	40 529		21
21	146 781	154	694	- 1	- 8	- 24	207 972		22
224	557 737	1 099	6 263	75	57	196	745 016		23
9	24 076	67	326	-	0	4	25 843		24
4	138 012	124	651	- 3	- 2	- 17	192 723		25
168	344 854	680	4 803	52	48	159	445 126		26
16	40 333	287	1 284	9	11	38	47 720		27
51	134 939	161	1 388	10	11	39	156 645		28
101	169 582	232	2 131	33	27	82	240 761		29
23	39 741	245	580	17	8	42	48 480		30
29	35 130	50	229	9	2	12	58 687		31

sichtliche Zustimmung nach Artikel 73 der Bayerischen Bauordnung (BayBO).

4. Baugenehmigungen¹⁾ für Wohn- und Nichtwohngebäude

Schl.-Nr.	Gebiet	Errichtung neuer Wohngebäude								
		insgesamt ¹⁾					darunter mit 1 oder 2 Wohnungen			
		Gebäude	Rauminhalt	Wohnungen	Wohnfläche	Veranschlagte Kosten	Gebäude	Rauminhalt	Wohnungen	Wohnfläche
		Anzahl	1 000 m ³	Anzahl	100 m ²	1 000 €	Anzahl	1 000 m ³	Anzahl	100 m ²

Zusammenstellung nach Regierungsbezirken

1	Oberbayern	727	989	1 523	1 677	303 312	631	637	706	1 038
2	Niederbayern	287	355	442	580	94 685	267	290	286	453
3	Oberpfalz	243	343	580	595	101 685	216	223	234	369
4	Oberfranken	173	158	228	279	44 658	163	136	177	236
5	Mittelfranken	240	288	457	497	79 268	219	207	237	352
6	Unterfranken	212	243	336	431	72 675	200	188	223	333
7	Schwaben	313	385	511	632	111 208	285	297	319	468
	Bayern	2 195	2 760	4 077	4 691	807 491	1 981	1 977	2 182	3 249
	Kreisfreie Städte	390	662	1 337	1 229	208 807	296	255	315	447
	darunter Großstädte ³⁾	239	433	947	819	144 688	170	148	178	257
	Landkreise	1 805	2 098	2 740	3 462	598 684	1 685	1 722	1 867	2 803

Regierungsbezirk Oberbayern

Kreisfreie Städte

161	Ingolstadt	31	57	103	106	18 092	20	21	23	35
162	München	80	160	361	306	54 916	56	50	58	87
163	Rosenheim	6	20	35	42	6 581	3	5	3	10
	Zusammen	117	237	499	454	79 589	79	76	84	132

Landkreise

171	Altötting	15	17	19	28	4 440	14	15	16	25
172	Berchtesgadener Land	11	16	23	26	4 830	8	9	9	12
173	Bad Tölz-Wolfratshausen	19	22	27	37	6 591	18	17	20	30
174	Dachau	29	32	33	50	9 771	28	31	30	48
175	Ebersberg	16	19	28	35	6 806	15	15	16	25
176	Eichstätt	42	49	55	74	13 959	41	44	45	68
177	Erding	36	53	72	80	15 589	33	34	36	52
178	Freising	31	44	81	70	12 258	25	27	31	42
179	Fürstenfeldbruck	37	46	73	77	15 187	32	29	36	49
180	Garmisch-Partenkirchen	6	7	12	12	2 367	5	4	6	7
181	Landsberg am Lech	22	20	24	33	6 095	21	18	21	31
182	Miesbach	19	27	43	46	8 363	15	17	16	27
183	Mühldorf a. Inn	31	42	51	69	11 417	27	31	31	50
184	München	76	68	84	125	20 845	76	68	84	125
185	Neuburg-Schrobenhausen	34	40	52	64	10 661	31	31	35	48
186	Pfaffenhofen a.d. Ilm	33	46	60	66	12 615	29	33	34	48
187	Rosenheim	49	59	86	102	18 204	42	40	50	67
188	Starnberg	40	52	71	85	15 577	36	38	43	62
189	Traunstein	35	67	98	100	20 006	27	31	31	46
190	Weilheim-Schongau	29	27	32	46	8 142	29	27	32	46
	Zusammen	610	752	1 024	1 223	223 723	552	560	622	906

1	Oberbayern	727	989	1 523	1 677	303 312	631	637	706	1 038
---	-------------------------	------------	------------	--------------	--------------	----------------	------------	------------	------------	--------------

¹⁾ Ab Berichtsjahr 2012 werden die "Sonstigen Wohneinheiten" als Wohnungen erfasst. - ¹⁾ Einschl. Wohnheime. - ²⁾ Genehmigungsfreistellung nach Artikel 58 bzw. bauauf

in Bayern im März 2013 nach Kreisen

noch: Errichtung neuer Wohngebäude		Errichtung neuer Nichtwohngebäude					Alle Baumaßnahmen						Schl.-Nr.
darunter mit Eigentumswohnungen		Gebäude	Raum-inhalt	Nutz-fläche	Woh-nungen	Veran-schlagte Kosten	Gebäude/Baumaß-nahmen	Nutz-fläche	Woh-nungen	darunter im Frei-stellungs-bzw. Zu-stimmungs-verfahren ²⁾	Wohn-fläche	Veran-schlagte Kosten	
Gebäude	Woh-nungen												
Anzahl		1 000 m ³	100 m ²	Anzahl	1 000 €	Anzahl	100 m ²	Anzahl		100 m ²	1 000 €		

Zusammenstellung nach Regierungsbezirken

56	542	204	1 445	1 908	44	257 382	1 265	2 491	1 677	306	1 890	650 391	1
13	123	114	511	653	3	47 505	535	911	487	120	648	172 764	2
10	123	89	333	520	-	48 322	445	737	621	41	645	175 011	3
3	12	50	162	271	2	26 043	358	446	246	55	336	94 057	4
11	101	57	314	489	5	54 768	419	1 020	480	65	548	174 787	5
7	75	70	224	401	5	48 997	460	559	399	72	516	171 508	6
17	146	134	742	1 060	12	74 720	630	1 297	560	109	709	211 900	7
117	1 122	718	3 731	5 303	71	557 737	4 112	7 460	4 470	768	5 290	1 650 418	
62	708	78	565	909	45	158 566	712	1 486	1 457	116	1 372	446 764	
40	465	55	469	751	45	136 170	452	1 223	1 027	62	917	334 364	
55	414	640	3 166	4 393	26	399 171	3 400	5 974	3 013	652	3 919	1 203 654	

Regierungsbezirk Oberbayern

9	64	9	119	176	24	21 653	53	203	135	41	130	44 582	161
17	249	26	203	312	9	81 636	168	352	372	-	335	155 688	162
3	32	3	28	43	-	8 386	19	48	35	-	46	16 090	163
29	345	38	350	530	33	111 675	240	603	542	41	510	216 360	
1	3	9	12	24	-	1 729	34	41	20	11	30	8 277	171
1	6	8	41	68	1	10 648	27	78	28	4	30	16 648	172
1	7	7	15	32	2	2 851	40	59	14	5	41	12 012	173
-	-	6	33	36	-	2 272	42	57	36	13	52	24 227	174
-	-	2	25	31	-	.	30	42	31	-	40	9 229	175
1	10	11	52	87	-	3 557	71	130	59	4	83	19 968	176
2	22	13	41	66	-	5 349	55	100	76	12	86	22 160	177
1	6	12	60	93	-	8 667	57	123	111	12	88	24 013	178
3	26	10	347	304	1	16 931	74	348	76	21	89	36 598	179
-	-	-	-	-	-	-	7	3	11	-	13	2 562	180
-	-	4	18	22	2	4 056	43	40	31	8	36	16 583	181
2	19	8	136	142	-	25 715	37	163	51	1	53	37 983	182
2	11	9	34	44	-	2 836	55	72	56	15	79	16 675	183
-	-	5	16	36	-	6 683	97	74	86	39	126	31 359	184
3	17	10	44	78	1	9 544	56	98	55	18	71	21 550	185
2	11	14	61	91	-	10 702	50	120	60	13	67	24 307	186
4	23	18	60	95	4	11 467	78	102	112	23	135	36 429	187
3	22	2	5	13	-	.	52	53	69	24	87	19 201	188
1	14	15	92	107	-	19 993	85	154	118	27	124	45 442	189
-	-	3	5	8	-	246	35	31	35	15	49	8 808	190
27	197	166	1 096	1 378	11	145 707	1 025	1 887	1 135	265	1 379	434 031	
56	542	204	1 445	1 908	44	257 382	1 265	2 491	1 677	306	1 890	650 391	1

sichtliche Zustimmung nach Artikel 73 der Bayerischen Bauordnung (BayBO). - ³⁾ München, Nürnberg, Augsburg, Würzburg, Regensburg, Ingolstadt, Fürth, Erlangen.

Noch: 4. Baugenehmigungen¹⁾ für Wohn- und Nichtwohngebäude

Schl.- Nr.	Gebiet	Errichtung neuer Wohngebäude								
		insgesamt ¹⁾					darunter mit 1 oder 2 Wohnungen			
		Gebäude	Raum- inhalt	Woh- nungen	Wohn- fläche	Veran- schlagte Kosten	Gebäude	Raum- inhalt	Woh- nungen	Wohn- fläche
		Anzahl	1 000 m ³	Anzahl	100 m ²	1 000 €	Anzahl	1 000 m ³	Anzahl	100 m ²
Regierungsbezirk Niederbayern										
Kreisfreie Städte										
261	Landshut	23	43	96	83	12 461	14	14	15	23
262	Passau	9	11	11	20	2 912	9	11	11	20
263	Straubing	9	10	14	16	2 913	8	8	10	13
	Zusammen	41	63	121	119	18 286	31	33	36	56
Landkreise										
271	Deggendorf	22	32	47	56	8 463	19	21	19	33
272	Freyung-Grafenau	18	20	18	32	5 011	18	20	18	32
273	Kelheim	27	43	56	70	12 109	24	27	26	43
274	Landshut	46	47	46	70	12 115	46	47	46	70
275	Passau	44	46	49	73	12 020	44	46	49	73
276	Regen	4	4	4	7	1 117	4	4	4	7
277	Rottal-Inn	20	23	25	35	5 667	18	21	19	31
278	Straubing-Bogen	34	38	36	57	10 399	34	38	36	57
279	Dingolfing-Landau	31	38	40	59	9 498	29	32	33	50
	Zusammen	246	291	321	460	76 399	236	257	250	397
2	Niederbayern	287	355	442	580	94 685	267	290	286	453
Regierungsbezirk Oberpfalz										
Kreisfreie Städte										
361	Amberg	8	13	20	22	3 400	7	7	8	10
362	Regensburg	27	90	250	170	35 686	11	6	11	12
363	Weiden i.d.OPf.	15	12	15	22	2 976	15	12	15	22
	Zusammen	50	116	285	215	42 062	33	26	34	44
Landkreise										
371	Amberg-Weizsach	21	23	24	36	6 305	21	23	24	36
372	Cham	35	43	48	66	10 440	33	39	37	61
373	Neumarkt i.d.OPf.	45	64	121	113	16 326	38	41	40	69
374	Neustadt a.d.Waldnaab	17	19	17	32	5 090	17	19	17	32
375	Regensburg	39	38	42	64	10 541	39	38	42	64
376	Schwandorf	26	29	33	51	7 860	25	26	30	45
377	Tirschenreuth	10	11	10	19	3 061	10	11	10	19
	Zusammen	193	227	295	380	59 623	183	197	200	325
3	Oberpfalz	243	343	580	595	101 685	216	223	234	369

¹⁾ Ab Berichtsjahr 2012 werden die "Sonstigen Wohneinheiten" als Wohnungen erfasst. - ¹⁾ Einschl. Wohnheime. - ²⁾ Genehmigungsfreistellung nach Artikel 58 bzw. bauauf

in Bayern im März 2013 nach Kreisen

noch: Errichtung neuer Wohngebäude		Errichtung neuer Nichtwohngebäude					Alle Baumaßnahmen						Schl.-Nr.
darunter mit Eigentumswohnungen		Gebäude	Raum-inhalt	Nutz-fläche	Woh-nungen	Veran-schlagte Kosten	Gebäude/Baumaß-nahmen	Nutz-fläche	Woh-nungen	darunter im Frei-stellungs-bzw. Zu-stimmungs-verfahren ²⁾	Wohn-fläche	Veran-schlagte Kosten	
Gebäude	Woh-nungen												
Anzahl		1 000 m ³	100 m ²	Anzahl	1 000 €	Anzahl	100 m ²	Anzahl		100 m ²	1 000 €		

Regierungsbezirk Niederbayern

8	78	1	4	8	-	.	25	26	96	11	84	14 136	261
-	-	3	16	32	-	3 896	17	35	14	2	23	7 238	262
1	4	3	15	19	-	.	19	30	19	2	19	11 904	263
9	82	7	34	59	-	6 882	61	91	129	15	126	33 278	
1	11	10	139	155	-	9 440	42	162	53	1	61	19 006	271
-	-	9	31	46	1	5 574	41	57	20	4	39	11 896	272
3	30	10	23	32	2	3 271	47	58	67	36	82	16 552	273
-	-	4	10	11	-	666	53	39	47	14	72	13 183	274
-	-	15	46	61	-	2 590	79	82	56	13	90	16 966	275
-	-	3	4	6	-	207	17	63	4	1	6	9 362	276
-	-	18	48	86	-	3 198	67	107	31	4	47	12 128	277
-	-	15	138	143	-	13 260	64	173	40	11	63	27 564	278
-	-	23	38	55	-	2 417	64	80	40	21	61	12 829	279
4	41	107	476	595	3	40 623	474	820	358	105	521	139 486	
13	123	114	511	653	3	47 505	535	911	487	120	648	172 764	2

Regierungsbezirk Oberpfalz

1	12	1	0	1	-	.	11	8	20	1	22	3 946	361
3	67	5	46	80	-	.	37	92	251	-	173	45 444	362
-	-	-	-	-	-	-	18	10	16	-	22	3 259	363
4	79	6	47	80	-	8 046	66	110	287	1	218	52 649	
-	-	7	15	24	-	2 049	41	39	32	-	41	9 503	371
-	-	19	125	196	-	23 681	77	244	59	7	81	37 219	372
5	41	26	43	74	-	4 601	89	119	127	2	124	28 383	373
-	-	8	24	41	-	1 451	40	60	21	4	35	8 574	374
-	-	9	32	47	-	3 518	58	73	43	12	66	17 118	375
1	3	10	37	44	-	4 465	45	59	37	15	56	13 176	376
-	-	4	10	14	-	511	29	34	15	-	25	8 389	377
6	44	83	286	440	-	40 276	379	627	334	40	427	122 362	
10	123	89	333	520	-	48 322	445	737	621	41	645	175 011	3

sichtliche Zustimmung nach Artikel 73 der Bayerischen Bauordnung (BayBO).

Noch: 4. Baugenehmigungen¹⁾ für Wohn- und Nichtwohngebäude

Schl.-Nr.	Gebiet	Errichtung neuer Wohngebäude								
		insgesamt ¹⁾					darunter mit 1 oder 2 Wohnungen			
		Gebäude	Raum- inhalt	Woh- nungen	Wohn- fläche	Veran- schlagte Kosten	Gebäude	Raum- inhalt	Woh- nungen	Wohn- fläche
		Anzahl	1 000 m ³	Anzahl	100 m ²	1 000 €	Anzahl	1 000 m ³	Anzahl	100 m ²

Regierungsbezirk Oberfranken

Kreisfreie Städte

461	Bamberg	-	-	-	-	-	-	-	-	-
462	Bayreuth	40	18	43	39	4 972	40	18	43	39
463	Coburg	3	5	12	11	.	-	-	-	-
464	Hof	2	2	2	3	.	2	2	2	3
	Zusammen	45	25	57	52	7 037	42	20	45	42

Landkreise

471	Bamberg	35	38	42	66	10 875	33	35	36	60
472	Bayreuth	25	26	32	44	6 999	24	24	29	40
473	Coburg	17	14	18	23	4 174	17	14	18	23
474	Forchheim	15	17	18	26	4 911	14	15	14	22
475	Hof	5	4	5	7	1 162	5	4	5	7
476	Kronach	5	12	25	22	3 295	3	3	3	5
477	Kulmbach	5	3	5	6	1 174	5	3	5	6
478	Lichtenfels	17	17	22	28	4 066	16	15	18	25
479	Wunsiedel i. Fichtelgebirge	4	3	4	6	965	4	3	4	6
	Zusammen	128	133	171	227	37 621	121	116	132	195
4	Oberfranken	173	158	228	279	44 658	163	136	177	236

Regierungsbezirk Mittelfranken

Kreisfreie Städte

561	Ansbach	7	17	35	29	4 307	5	4	5	8
562	Erlangen	10	15	38	31	4 961	7	6	7	11
563	Fürth	20	19	28	32	4 459	19	15	20	25
564	Nürnberg	24	29	40	49	7 770	21	21	22	35
565	Schwabach	5	9	18	16	2 435	3	3	3	4
	Zusammen	66	89	159	158	23 932	55	49	57	83

Landkreise

571	Ansbach	35	34	43	57	9 358	34	32	40	54
572	Erlangen-Höchstadt	22	22	23	36	6 299	22	22	23	36
573	Fürth	26	38	64	67	10 666	21	19	23	34
574	Nürnberger Land	22	26	32	46	7 515	20	21	21	35
575	Neustadt a.d. Aisch-Bad Windsheim	24	22	27	38	6 642	23	20	24	36
576	Roth	31	44	94	71	10 804	30	29	34	50
577	Weißenburg-Gunzenhausen	14	14	15	24	4 052	14	14	15	24
	Zusammen	174	199	298	340	55 336	164	158	180	269
5	Mittelfranken	240	288	457	497	79 268	219	207	237	352

¹⁾ Ab Berichtsjahr 2012 werden die "Sonstigen Wohneinheiten" als Wohnungen erfasst. - ¹⁾ Einschl. Wohnheime. - ²⁾ Genehmigungsfreistellung nach Artikel 58 bzw. bauauf

in Bayern im März 2013 nach Kreisen

noch: Errichtung neuer Wohngebäude		Errichtung neuer Nichtwohngebäude					Alle Baumaßnahmen					Schl.-Nr.	
darunter mit Eigentumswohnungen		Gebäude	Raum-inhalt	Nutz-fläche	Woh-nungen	Veran-schlagte Kosten	Gebäude/ Baumaß-nahmen	Nutz-fläche	Woh-nungen	darunter im Frei-stellungs-bzw. Zu-stimmungs-verfahren ²⁾	Wohn-fläche		Veran-schlagte Kosten
Gebäude	Woh-nungen												
Anzahl		1 000 m ³	100 m ²	Anzahl	1 000 €	Anzahl	100 m ²	Anzahl		100 m ²	1 000 €		

Regierungsbezirk Oberfranken

-	-	-	-	-	-	-	14	- 17	21	-	20	4 797	461
-	-	1	1	2	-	.	44	12	44	28	39	5 307	462
3	12	-	-	-	-	-	6	4	12	-	11	1 571	463
-	-	1	11	13	-	.	6	22	2	-	3	3 305	464
3	12	2	12	15	-	.	70	21	79	28	73	14 980	

-	-	11	25	56	1	10 509	68	75	51	9	76	22 946	471
-	-	5	22	35	-	2 081	39	64	36	9	50	11 426	472
-	-	4	8	15	-	1 457	41	38	18	1	27	7 547	473
-	-	4	13	17	1	1 045	33	34	- 1	1	30	8 508	474
-	-	7	36	51	-	3 114	30	96	7	-	11	9 235	475
-	-	2	3	9	-	.	12	20	23	2	21	4 087	476
-	-	2	3	7	-	.	10	9	5	3	8	1 783	477
-	-	3	7	9	-	186	28	20	23	1	31	4 903	478
-	-	10	34	56	-	5 325	27	70	5	1	9	8 642	479
-	-	48	150	256	2	.	288	425	167	27	263	79 077	
3	12	50	162	271	2	26 043	358	446	246	55	336	94 057	4

Regierungsbezirk Mittelfranken

2	30	-	-	-	-	-	12	11	38	4	32	4 926	561
-	-	-	-	-	-	-	15	8	36	1	33	6 062	562
1	8	1	7	10	-	.	27	23	27	3	34	5 655	563
2	14	6	43	91	4	.	55	435	42	-	58	43 441	564
2	15	1	2	3	-	.	11	9	19	-	18	3 076	565
7	67	8	52	104	4	16 053	120	486	162	8	175	63 160	

-	-	13	85	138	-	5 286	66	182	45	5	59	22 646	571
-	-	5	83	74	1	17 128	34	90	25	10	40	24 264	572
2	23	5	13	35	-	4 809	38	61	65	26	70	16 427	573
2	11	8	41	72	-	8 257	49	81	40	2	56	17 463	574
-	-	3	6	11	-	475	28	22	27	9	39	7 167	575
-	-	7	8	12	-	808	45	39	94	5	77	13 353	576
-	-	8	26	42	-	1 952	39	59	22	-	32	10 307	577
4	34	49	262	385	1	38 715	299	533	318	57	373	111 627	
11	101	57	314	489	5	54 768	419	1 020	480	65	548	174 787	5

sichtliche Zustimmung nach Artikel 73 der Bayerischen Bauordnung (BayBO).

Noch: 4. Baugenehmigungen^{*)} für Wohn- und Nichtwohngebäude

Schl.- Nr.	Gebiet	Errichtung neuer Wohngebäude								
		insgesamt ¹⁾					darunter mit 1 oder 2 Wohnungen			
		Gebäude	Raum- inhalt	Woh- nungen	Wohn- fläche	Veran- schlagte Kosten	Gebäude	Raum- inhalt	Woh- nungen	Wohn- fläche
		Anzahl	1 000 m ³	Anzahl	100 m ²	1 000 €	Anzahl	1 000 m ³	Anzahl	100 m ²
Regierungsbezirk Unterfranken										
Kreisfreie Städte										
661	Aschaffenburg	12	13	15	24	.	11	10	11	19
662	Schweinfurt	1	20	21	24	.	-	-	-	-
663	Würzburg	10	15	35	30	5 086	7	7	8	13
	Zusammen	23	48	71	78	13 366	18	17	19	31
Landkreise										
671	Aschaffenburg	34	31	41	57	9 196	34	31	41	57
672	Bad Kissingen	20	25	37	47	7 927	19	19	22	35
673	Rhön-Grabfeld	5	5	5	7	1 562	5	5	5	7
674	Haßberge	15	18	21	31	5 676	14	15	14	26
675	Kitzingen	19	20	24	36	5 797	18	17	19	30
676	Miltenberg	11	11	13	20	3 484	11	11	13	20
677	Main-Spessart	22	19	26	37	6 163	21	18	23	34
678	Schweinfurt	29	26	35	47	7 724	28	24	29	41
679	Würzburg	34	39	63	71	11 780	32	30	38	51
	Zusammen	189	195	265	354	59 309	182	171	204	301
6	Unterfranken	212	243	336	431	72 675	200	188	223	333
Regierungsbezirk Schwaben										
Kreisfreie Städte										
761	Augsburg	37	49	92	94	13 718	29	22	29	40
762	Kaufbeuren	-	-	-	-	-	-	-	-	-
763	Kempten (Allgäu)	7	29	49	48	8 752	5	6	7	9
764	Memmingen	4	6	4	10	2 065	4	6	4	10
	Zusammen	48	84	145	153	24 535	38	34	40	59
Landkreise										
771	Aichach-Friedberg	13	14	15	21	4 108	13	14	15	21
772	Augsburg	53	57	66	90	15 873	50	51	51	78
773	Dillingen a.d.Donau	17	19	22	30	5 761	16	16	16	27
774	Günzburg	29	31	39	50	8 915	27	29	32	45
775	Neu-Ulm	17	20	24	32	5 864	16	18	18	28
776	Lindau (Bodensee)	9	14	23	27	3 808	6	6	9	12
777	Ostallgäu	23	26	33	42	7 561	21	23	27	36
778	Unterallgäu	19	23	21	31	5 956	19	23	21	31
779	Donau-Ries	43	43	47	68	11 729	42	41	44	65
780	Oberallgäu	42	55	76	89	17 098	37	43	46	67
	Zusammen	265	301	366	479	86 673	247	263	279	409
7	Schwaben	313	385	511	632	111 208	285	297	319	468

^{*)} Ab Berichtsjahr 2012 werden die "Sonstigen Wohneinheiten" als Wohnungen erfasst. - ¹⁾ Einschl. Wohnheime. - ²⁾ Genehmigungsfreistellung nach Artikel 58 bzw. bauauf

in Bayern im März 2013 nach Kreisen

noch: Errichtung neuer Wohngebäude		Errichtung neuer Nichtwohngebäude					Alle Baumaßnahmen						Schl.-Nr.
darunter mit Eigentumswohnungen		Gebäude	Raum-inhalt	Nutz-fläche	Woh-nungen	Veran-schlagte Kosten	Gebäude/Baumaß-nahmen	Nutz-fläche	Woh-nungen	darunter im Frei-stellungs-bzw. Zu-stimmungs-verfahren ²⁾	Wohn-fläche	Veran-schlagte Kosten	
Gebäude	Woh-nungen												
Anzahl		1 000 m ³	100 m ²	Anzahl	1 000 €	Anzahl	100 m ²	Anzahl		100 m ²	1 000 €		

Regierungsbezirk Unterfranken

-	-	2	4	8	-	.	23	17	16	4	27	6 330	661
1	21	3	12	20	-	3 549	11	32	23	-	27	11 621	662
-	-	2	3	5	2	.	35	14	59	1	49	9 679	663
1	21	7	19	32	2	.	69	64	98	5	102	27 630	
-	-	6	16	33	-	3 508	54	51	48	15	66	14 212	671
1	15	1	36	86	-	.	30	110	40	5	51	29 054	672
-	-	5	17	23	-	2 033	25	28	8	-	14	7 688	673
-	-	6	11	16	1	2 961	40	20	25	1	41	12 660	674
1	5	7	17	25	-	1 054	38	34	29	9	40	8 928	675
-	-	8	23	38	-	6 394	29	46	16	3	26	20 568	676
1	3	10	19	37	-	1 996	42	53	27	5	39	9 114	677
1	6	5	14	23	-	2 083	50	43	39	15	54	19 052	678
2	25	15	52	87	2	6 476	83	110	69	14	82	22 602	679
6	54	63	206	369	3	.	391	495	301	67	414	143 878	
7	75	70	224	401	5	48 997	460	559	399	72	516	171 508	6

Regierungsbezirk Schwaben

8	63	6	48	79	6	7 941	62	94	105	16	106	23 813	761
-	-	2	1	2	-	.	6	1	1	-	2	1 967	762
1	39	1	2	4	-	.	12	9	50	2	49	10 471	763
-	-	1	1	3	-	.	6	5	4	-	10	2 456	764
9	102	10	52	89	6	8 966	86	110	160	18	168	38 707	
-	-	10	40	57	2	3 294	38	73	18	4	26	8 209	771
1	6	15	71	94	-	5 854	88	144	68	25	94	24 176	772
-	-	19	108	151	-	5 582	53	164	23	2	35	14 208	773
-	-	9	119	125	-	8 207	49	144	36	13	49	18 444	774
1	6	5	12	22	-	2 849	38	35	33	2	46	11 590	775
3	14	10	26	49	-	4 531	31	67	21	1	25	12 366	776
1	3	4	15	24	-	1 990	36	40	36	4	47	10 681	777
-	-	14	56	81	1	7 539	38	88	22	11	35	13 779	778
-	-	15	166	218	1	14 194	74	243	53	25	75	27 041	779
2	15	23	77	151	2	11 714	99	187	90	4	111	32 699	780
8	44	124	690	972	6	65 754	544	1 187	400	91	541	173 193	
17	146	134	742	1 060	12	74 720	630	1 297	560	109	709	211 900	7

sichtliche Zustimmung nach Artikel 73 der Bayerischen Bauordnung (BayBO).

**4a. Baugenehmigungen¹⁾ für Wohn- und Nichtwohngebäude in Bayern
von Januar bis März 2013 nach Kreisen**

Schl.- Nr.	Gebiet	Errichtung neuer Wohngebäude					Errichtung neuer Nichtwohngebäude			Alle Baumaßnahmen	
		Gebäude ¹⁾	davon mit		Wohnungen	Wohnfläche	Gebäude	Rauminhalt	Nutzfläche	Wohnungen	darunter im Freistellungs- bzw. Zustimmungsverfahren ²⁾
			1 oder 2 Wohnungen	3 oder mehr Wohnungen ¹⁾							
Anzahl					100 m ²	Anzahl	1 000 m ³	100 m ²	Anzahl		

Zusammenstellung nach Regierungsbezirken

1	Oberbayern	1 987	1 710	277	4 445	4 763	496	4 270	6 285	4 810	830
2	Niederbayern	726	675	51	1 126	1 458	298	1 234	1 640	1 257	277
3	Oberpfalz	598	540	58	1 154	1 305	231	1 311	1 871	1 241	177
4	Oberfranken	355	339	16	469	592	118	549	835	527	104
5	Mittelfranken	689	622	67	1 574	1 467	137	1 366	2 313	1 764	208
6	Unterfranken	546	508	38	888	1 087	185	621	1 043	1 058	202
7	Schwaben	795	716	79	1 381	1 667	311	1 693	2 498	1 591	271
	Bayern	5 696	5 110	586	11 037	12 339	1 776	11 044	16 485	12 248	2 069
	Kreisfreie Städte	1 031	750	281	3 914	3 267	220	2 267	3 687	4 227	173
	darunter Großstädte ³⁾	730	499	231	3 181	2 526	166	2 025	3 291	3 424	76
	Landkreise	4 665	4 360	305	7 123	9 073	1 556	8 777	12 799	8 021	1 896

Regierungsbezirk Oberbayern

Kreisfreie Städte

161	Ingolstadt	71	50	21	323	244	14	170	262	360	49
162	München	275	178	97	1 231	1 052	78	453	763	1 254	- 2
163	Rosenheim	10	5	5	45	52	4	30	51	46	-
	Zusammen	356	233	123	1 599	1 348	96	654	1 076	1 660	47

Landkreise

171	Altötting	63	61	2	72	108	20	1 277	1 931	73	42
172	Berchtesgadener Land	19	14	5	55	57	17	85	125	81	7
173	Bad Tölz-Wolfratshausen	79	73	6	157	177	18	64	94	157	27
174	Dachau	97	91	6	121	175	14	76	88	134	35
175	Ebersberg	57	52	5	86	116	8	64	97	91	15
176	Eichstätt	103	94	9	152	197	25	210	270	166	21
177	Erding	90	85	5	145	182	30	144	238	152	26
178	Freising	78	66	12	163	159	21	79	127	200	21
179	Fürstenfeldbruck	132	114	18	264	274	18	401	380	272	83
180	Garmisch-Partenkirchen	10	7	3	29	28	-	-	-	29	-
181	Landsberg am Lech	79	75	4	101	141	12	31	48	109	38
182	Miesbach	41	35	6	79	99	18	158	178	89	14
183	Mühldorf a.Inn	75	70	5	105	148	34	184	233	114	33
184	München	182	164	18	432	472	21	265	522	438	124
185	Neuburg-Schrobenhausen	68	64	4	89	120	23	83	137	102	26
186	Pfaffenhofen a.d.Ilm	87	75	12	160	191	27	108	173	163	24
187	Rosenheim	138	127	11	214	260	35	155	264	305	77
188	Starnberg	86	80	6	131	183	8	18	42	141	39
189	Traunstein	86	73	13	196	214	34	137	184	224	86
190	Weilheim-Schongau	61	57	4	95	112	17	77	78	110	45
	Zusammen	1 631	1 477	154	2 846	3 415	400	3 616	5 209	3 150	783
1	Oberbayern	1 987	1 710	277	4 445	4 763	496	4 270	6 285	4 810	830

¹⁾ Ab Berichtsjahr 2012 werden die "Sonstigen Wohneinheiten" als Wohnungen erfasst. - ¹⁾ Einschl. Wohnheime. - ²⁾ Genehmigungsfreistellung nach Artikel 58 bzw. bauaufsichtliche Zustimmung nach Artikel 73 der Bayerischen Bauordnung (BayBO). - ³⁾ München, Nürnberg, Augsburg, Würzburg, Regensburg, Ingolstadt, Fürth, Erlangen.

**Noch: 4a. Baugenehmigungen¹⁾ für Wohn- und Nichtwohngebäude in Bayern
von Januar bis März 2013 nach Kreisen**

Schl.- Nr.	Gebiet	Errichtung neuer Wohngebäude					Errichtung neuer Nichtwohngebäude			Alle Baumaßnahmen	
		Gebäude ¹⁾	davon mit		Wohnungen	Wohnfläche	Gebäude	Rauminhalt	Nutzfläche	Wohnungen	darunter im Freistellungs- bzw. Zustimmungsverfahren ²⁾
			1 oder 2 Wohnungen	3 oder mehr Wohnungen ¹⁾							
		Anzahl			100 m ²	Anzahl	1 000 m ³	100 m ²	Anzahl		

Regierungsbezirk Niederbayern

Kreisfreie Städte

261	Landshut	41	26	15	149	137	5	23	42	149	19
262	Passau	19	17	2	33	44	5	17	35	39	3
263	Straubing	25	23	2	33	39	3	15	19	42	6
	Zusammen	85	66	19	215	220	13	55	96	230	28

Landkreise

271	Deggendorf	46	42	4	87	108	24	176	206	94	1
272	Freyung-Grafenau	46	46	-	49	77	25	99	154	56	6
273	Kelheim	83	74	9	157	189	19	76	93	200	46
274	Landshut	116	110	6	183	222	32	140	184	191	29
275	Passau	116	112	4	159	222	44	90	140	185	79
276	Regen	27	27	-	30	53	14	56	83	34	3
277	Rottal-Inn	50	44	6	68	94	52	138	218	79	12
278	Straubing-Bogen	90	90	-	98	152	30	169	193	103	33
279	Dingolfing-Landau	67	64	3	80	121	45	234	272	85	40
	Zusammen	641	609	32	911	1 238	285	1 179	1 544	1 027	249
2	Niederbayern	726	675	51	1 126	1 458	298	1 234	1 640	1 257	277

Regierungsbezirk Oberpfalz

Kreisfreie Städte

361	Amberg	16	14	2	33	39	1	0	1	33	2
362	Regensburg	57	28	29	378	290	16	432	468	386	1
363	Weiden i.d.OPf.	33	30	3	53	63	1	7	11	57	4
	Zusammen	106	72	34	464	392	18	439	480	476	7

Landkreise

371	Amberg-Sulzbach	43	43	-	51	73	20	35	59	61	2
372	Cham	73	71	2	92	134	42	169	269	113	16
373	Neumarkt i.d.OPf.	118	106	12	222	249	51	136	192	235	36
374	Neustadt a.d.Waldnaab	44	44	-	48	74	29	212	468	61	14
375	Regensburg	128	126	2	148	212	28	176	202	154	40
376	Schwandorf	70	62	8	112	142	25	76	106	119	60
377	Tirschenreuth	16	16	-	17	28	18	67	95	22	2
	Zusammen	492	468	24	690	913	213	871	1 392	765	170
3	Oberpfalz	598	540	58	1 154	1 305	231	1 311	1 871	1 241	177

¹⁾ Ab Berichtsjahr 2012 werden die "Sonstigen Wohneinheiten" als Wohnungen erfasst. - ¹⁾ Einschl. Wohnheime. - ²⁾ Genehmigungsfreistellung nach Artikel 58 bzw. bauaufsichtliche Zustimmung nach Artikel 73 der Bayerischen Bauordnung (BayBO).

**Noch: 4a. Baugenehmigungen¹⁾ für Wohn- und Nichtwohngebäude in Bayern
von Januar bis März 2013 nach Kreisen**

Schl.-Nr.	Gebiet	Errichtung neuer Wohngebäude					Errichtung neuer Nichtwohngebäude			Alle Baumaßnahmen	
		Gebäude ¹⁾	davon mit		Wohnungen	Wohnfläche	Gebäude	Rauminhalt	Nutzfläche	Wohnungen	darunter im Freistellungs- bzw. Zustimmungsverfahren ²⁾
			1 oder 2 Wohnungen	3 oder mehr Wohnungen ¹⁾							
Anzahl					100 m ²	Anzahl	1 000 m ³	100 m ²	Anzahl		

Regierungsbezirk Oberfranken

Kreisfreie Städte

461	Bamberg	11	11	-	12	21	-	-	-	43	1
462	Bayreuth	45	45	-	48	47	9	39	56	45	29
463	Coburg	9	5	4	22	21	2	3	6	25	7
464	Hof	3	3	-	3	4	1	11	13	3	-
	Zusammen	68	64	4	85	93	12	52	75	116	37

Landkreise

471	Bamberg	73	69	4	94	132	26	72	142	109	12
472	Bayreuth	44	43	1	54	71	11	47	72	58	15
473	Coburg	29	29	-	32	39	4	8	15	32	7
474	Forchheim	52	50	2	60	88	14	42	56	54	13
475	Hof	21	21	-	21	32	12	69	98	25	2
476	Kronach	11	9	2	31	31	7	25	39	34	4
477	Kulmbach	14	14	-	15	22	7	21	45	16	6
478	Lichtenfels	38	35	3	72	77	9	22	35	79	7
479	Wunsiedel i.Fichtelgebirge	5	5	-	5	7	16	189	260	4	1
	Zusammen	287	275	12	384	499	106	497	760	411	67
4	Oberfranken	355	339	16	469	592	118	549	835	527	104

Regierungsbezirk Mittelfranken

Kreisfreie Städte

561	Ansbach	16	12	4	58	48	3	8	13	62	8
562	Erlangen	19	9	10	405	139	3	52	96	458	1
563	Fürth	68	59	9	141	138	1	7	10	145	4
564	Nürnberg	121	97	24	294	275	30	730	1 359	349	-
565	Schwabach	7	5	2	20	19	2	15	18	21	1
	Zusammen	231	182	49	918	620	39	811	1 495	1 035	14

Landkreise

571	Ansbach	76	75	1	88	127	21	146	217	98	15
572	Erlangen-Höchstadt	79	77	2	113	151	12	112	144	122	37
573	Fürth	60	54	6	108	127	12	25	60	135	37
574	Nürnberger Land	99	94	5	125	177	9	43	76	135	61
575	Neustadt a.d.Aisch-Bad Windsheim	50	48	2	57	83	6	38	43	57	26
576	Roth	60	58	2	128	122	19	71	109	135	11
577	Weißenburg-Gunzenhausen	34	34	-	37	61	19	119	168	47	7
	Zusammen	458	440	18	656	847	98	555	818	729	194
5	Mittelfranken	689	622	67	1 574	1 467	137	1 366	2 313	1 764	208

¹⁾ Ab Berichtsjahr 2012 werden die "Sonstigen Wohneinheiten" als Wohnungen erfasst. - ¹⁾ Einschl. Wohnheime. - ²⁾ Genehmigungsfreistellung nach Artikel 58 bzw. bauaufsichtliche Zustimmung nach Artikel 73 der Bayerischen Bauordnung (BayBO).

**Noch: 4a. Baugenehmigungen¹⁾ für Wohn- und Nichtwohngebäude in Bayern
von Januar bis März 2013 nach Kreisen**

Schl.- Nr.	Gebiet	Errichtung neuer Wohngebäude					Errichtung neuer Nichtwohngebäude			Alle Baumaßnahmen	
		Gebäude ¹⁾	davon mit		Wohnungen	Wohnfläche	Gebäude	Rauminhalt	Nutzfläche	Wohnungen	darunter im Freistellungs- bzw. Zustimmungsverfahren ²⁾
			1 oder 2 Wohnungen	3 oder mehr Wohnungen ¹⁾							
		Anzahl			100 m ²	Anzahl	1 000 m ³	100 m ²	Anzahl		

Regierungsbezirk Unterfranken

Kreisfreie Städte

661	Aschaffenburg	30	26	4	106	66	5	15	31	109	6
662	Schweinfurt	4	3	1	24	29	3	12	20	22	-
663	Würzburg	29	21	8	76	76	5	36	72	77	4
	Zusammen	63	50	13	206	171	13	63	123	208	10

Landkreise

671	Aschaffenburg	85	83	2	104	144	15	49	89	114	36
672	Bad Kissingen	47	46	1	66	95	10	53	114	69	8
673	Rhön-Grabfeld	24	24	-	25	39	16	34	52	32	6
674	Haßberge	41	38	3	63	89	17	53	71	117	4
675	Kitzingen	51	50	1	57	89	27	77	111	84	14
676	Miltenberg	32	30	2	53	69	20	75	112	73	23
677	Main-Spessart	51	48	3	63	88	22	82	133	85	14
678	Schweinfurt	64	61	3	78	106	14	40	77	88	29
679	Würzburg	88	78	10	173	196	31	95	162	188	58
	Zusammen	483	458	25	682	915	172	558	920	850	192
6	Unterfranken	546	508	38	888	1 087	185	621	1 043	1 058	202

Regierungsbezirk Schwaben

Kreisfreie Städte

761	Augsburg	90	57	33	333	311	19	144	261	395	19
762	Kaufbeuren	11	10	1	13	17	4	8	17	19	7
763	Kempten (Allgäu)	14	10	4	70	75	4	26	45	77	4
764	Memmingen	7	6	1	11	19	2	14	19	11	-
	Zusammen	122	83	39	427	422	29	192	342	502	30

Landkreise

771	Aichach-Friedberg	44	40	4	63	84	28	111	184	69	17
772	Augsburg	125	116	9	185	233	39	127	180	201	49
773	Dillingen a.d.Donau	39	38	1	47	67	36	172	262	53	8
774	Günzburg	81	78	3	103	143	28	361	430	124	32
775	Neu-Ulm	51	46	5	97	122	16	73	110	116	12
776	Lindau (Bodensee)	33	30	3	51	63	22	42	81	57	9
777	Ostallgäu	55	52	3	75	95	13	76	124	79	18
778	Unterallgäu	73	72	1	81	118	31	122	172	90	32
779	Donau-Ries	95	94	1	103	150	35	284	391	120	51
780	Oberallgäu	77	67	10	149	169	34	133	222	180	13
	Zusammen	673	633	40	954	1 245	282	1 501	2 157	1 089	241
7	Schwaben	795	716	79	1 381	1 667	311	1 693	2 498	1 591	271

¹⁾ Ab Berichtsjahr 2012 werden die "Sonstigen Wohneinheiten" als Wohnungen erfasst. - ¹⁾ Einschl. Wohnheime. - ²⁾ Genehmigungsfreistellung nach Artikel 58 bzw. bauaufsichtliche Zustimmung nach Artikel 73 der Bayerischen Bauordnung (BayBO).

5. Baugenehmigungen^{*)} für neue Wohn- und Nichtwohngebäude im Fertigteilbau in Bayern im März 2013 nach Gebäudearten und Bauherren

Lfd. Nr.	Gebäudeart Bauherr	Errichtung neuer Gebäude					
		Gebäude	Rauminhalt	Nutzfläche	Wohnungen		Veranschlagte Kosten der Bauwerke
					insgesamt	Wohnfläche	
		Anzahl	1 000 m ³	100 m ²	Anzahl	100 m ²	1 000 €
Wohnbau							
1	Wohngebäude mit 1 Wohnung	364	300	150	364	537	92 361
2	Wohngebäude mit 2 Wohnungen	29	32	14	58	60	9 655
3	Wohngebäude mit 3 oder mehr Wohnungen	4	7	4	16	13	1 944
4	Wohnheime	1	3	-	30	6	425
5	Wohngebäude insgesamt	398	342	168	468	616	104 385
6	darunter Wohngebäude mit Eigentumswohnungen	-	-	-	-	-	-
Von den Wohngebäuden entfielen auf:							
7	Öffentliche Bauherren	-	-	-	-	-	-
8	Unternehmen	35	17	4	66	39	3 865
9	davon Wohnungsunternehmen	31	11	3	32	27	2 582
10	Immobilienfonds	-	-	-	-	-	-
11	sonstige Unternehmen	4	6	1	34	12	1 283
12	Private Haushalte	363	325	164	402	577	100 520
13	Organisationen ohne Erwerbszweck	-	-	-	-	-	-
Nichtwohnbau							
14	Anstaltsgebäude	-	-	-	-	-	-
15	Büro- und Verwaltungsgebäude	8	24	50	-	-	6 075
16	Landwirtschaftliche Betriebsgebäude	59	286	391	-	-	13 980
17	Nichtlandwirtschaftliche Betriebsgebäude	104	1 178	1 394	1	1	96 345
18	darunter Fabrik- und Werkstattgebäude	19	147	218	-	-	18 014
19	Handels- und Lagergebäude	64	984	1 094	-	-	72 919
20	Hotels und Gaststätten	2	2	5	-	-	584
21	Sonstige Nichtwohngebäude	15	39	80	-	-	19 730
22	Nichtwohngebäude insgesamt	186	1 527	1 914	1	1	136 130
Von den Nichtwohngebäuden entfielen auf:							
23	Öffentliche Bauherren	16	42	84	-	-	20 601
24	Unternehmen	135	1 375	1 642	-	-	105 014
25	davon Land- und Forstwirtschaft, Tierhaltung, Fischerei	60	292	398	-	-	14 324
26	Produzierendes Gewerbe	36	543	587	-	-	45 669
27	Handel, Kreditinstitute und Versicherungsgewerbe, Dienstleistungen, Verkehr und Nachrichtenübermittlung, Wohnungsunternehmen und Immobilienfonds	39	540	658	-	-	45 021
28	Private Haushalte	34	108	185	1	1	10 235
29	Organisationen ohne Erwerbszweck	1	1	3	-	-	280

^{*)} Ab Berichtsjahr 2012 werden die "Sonstigen Wohneinheiten" als Wohnungen erfasst.

**6. Baugenehmigungen¹⁾ für neue Wohngebäude in Bayern im März 2013 nach Regierungsbezirken,
Gebäudearten und privaten Haushalten als Bauherren**

Lfd. Nr.	Regierungsbezirk ----- Gebäudeart ----- Bauherr	Errichtung neuer Wohngebäude					
		Gebäude	Rauminhalt	Nutzfläche	Wohnungen		Veranschlagte Kosten der Bauwerke
					insgesamt	Wohnfläche	
		Anzahl	1 000 m ³	100 m ²	Anzahl	100 m ²	1 000 €
Oberbayern							
1	Wohngebäude mit 1 Wohnung	556	538	296	556	874	165 469
2	Wohngebäude mit 2 Wohnungen	75	99	45	150	164	30 334
3	Wohngebäude mit 3 oder mehr Wohnungen	96	353	113	817	639	107 509
4	Wohnheime	-	-	-	-	-	-
5	Wohngebäude zusammen	727	989	455	1 523	1 677	303 312
6	darunter erbaut durch private Haushalte	531	633	358	792	1 015	195 393
Niederbayern							
7	Wohngebäude mit 1 Wohnung	248	263	144	248	411	69 150
8	Wohngebäude mit 2 Wohnungen	19	26	12	38	42	6 469
9	Wohngebäude mit 3 oder mehr Wohnungen	20	65	29	156	126	19 066
10	Wohnheime	-	-	-	-	-	-
11	Wohngebäude zusammen	287	355	186	442	580	94 685
12	darunter erbaut durch private Haushalte	260	286	155	298	455	75 027
Oberpfalz							
13	Wohngebäude mit 1 Wohnung	198	202	100	198	328	53 797
14	Wohngebäude mit 2 Wohnungen	18	22	9	36	42	5 555
15	Wohngebäude mit 3 oder mehr Wohnungen	26	117	16	316	220	41 908
16	Wohnheime	1	3	-	30	6	425
17	Wohngebäude zusammen	243	343	125	580	595	101 685
18	darunter erbaut durch private Haushalte	191	208	101	225	341	55 506
Oberfranken							
19	Wohngebäude mit 1 Wohnung	149	119	71	149	206	34 120
20	Wohngebäude mit 2 Wohnungen	14	17	9	28	30	4 705
21	Wohngebäude mit 3 oder mehr Wohnungen	10	22	14	51	43	5 833
22	Wohnheime	-	-	-	-	-	-
23	Wohngebäude zusammen	173	158	93	228	279	44 658
24	darunter erbaut durch private Haushalte	127	127	74	150	213	36 045
Mittelfranken							
25	Wohngebäude mit 1 Wohnung	201	185	94	201	314	52 757
26	Wohngebäude mit 2 Wohnungen	18	22	12	36	38	5 787
27	Wohngebäude mit 3 oder mehr Wohnungen	20	66	31	160	124	17 859
28	Wohnheime	1	15	14	60	21	2 865
29	Wohngebäude zusammen	240	288	151	457	497	79 268
30	darunter erbaut durch private Haushalte	204	198	101	237	340	56 748
Unterfranken							
31	Wohngebäude mit 1 Wohnung	177	157	89	177	282	48 958
32	Wohngebäude mit 2 Wohnungen	23	31	20	46	51	8 302
33	Wohngebäude mit 3 oder mehr Wohnungen	12	55	20	113	99	15 415
34	Wohnheime	-	-	-	-	-	-
35	Wohngebäude zusammen	212	243	129	336	431	72 675
36	darunter erbaut durch private Haushalte	185	184	110	219	322	56 155
Schwaben							
37	Wohngebäude mit 1 Wohnung	251	251	116	251	392	71 990
38	Wohngebäude mit 2 Wohnungen	34	46	24	68	76	13 333
39	Wohngebäude mit 3 oder mehr Wohnungen	28	88	16	192	164	25 885
40	Wohnheime	-	-	-	-	-	-
41	Wohngebäude zusammen	313	385	156	511	632	111 208
42	darunter erbaut durch private Haushalte	254	287	130	331	454	83 476
Bayern							
43	Wohngebäude mit 1 Wohnung	1 780	1 715	910	1 780	2 807	496 241
44	Wohngebäude mit 2 Wohnungen	201	262	131	402	442	74 485
45	Wohngebäude mit 3 oder mehr Wohnungen	212	766	240	1 805	1 415	233 475
46	Wohnheime	2	17	14	90	27	3 290
47	Wohngebäude insgesamt	2 195	2 760	1 295	4 077	4 691	807 491
48	darunter erbaut durch private Haushalte	1 752	1 922	1 028	2 252	3 140	558 350

¹⁾ Ab Berichtsjahr 2012 werden die "Sonstigen Wohneinheiten" als Wohnungen erfasst.

**7. Baugenehmigungen¹⁾ für neue Wohngebäude im Freistellungs- bzw. Zustimmungsverfahren²⁾ in Bayern
im März 2013 nach Regierungsbezirken, Gebäudearten und privaten Haushalten als Bauherren**

Lfd. Nr.	Regierungsbezirk Gebäudeart Bauherr	Errichtung neuer Wohngebäude					Veranschlagte Kosten der Bauwerke 1 000 €
		Gebäude	Rauminhalt	Nutzfläche	Wohnungen		
					insgesamt	Wohnfläche	
		Anzahl	1 000 m ³	100 m ²	Anzahl	100 m ²	
Oberbayern							
1	Wohngebäude mit 1 Wohnung	173	161	98	173	266	48 565
2	Wohngebäude mit 2 Wohnungen	19	23	10	38	40	6 990
3	Wohngebäude mit 3 oder mehr Wohnungen	14	44	13	90	80	14 137
4	Wohnheime	-	-	-	-	-	-
5	Wohngebäude zusammen	206	229	122	301	385	69 692
6	darunter erbaut durch private Haushalte	169	173	98	204	282	52 154
Niederbayern							
7	Wohngebäude mit 1 Wohnung	69	69	37	69	110	18 308
8	Wohngebäude mit 2 Wohnungen	4	5	4	8	8	1 258
9	Wohngebäude mit 3 oder mehr Wohnungen	6	21	13	43	38	6 606
10	Wohnheime	-	-	-	-	-	-
11	Wohngebäude zusammen	79	96	54	120	156	26 172
12	darunter erbaut durch private Haushalte	75	78	42	84	124	20 281
Oberpfalz							
13	Wohngebäude mit 1 Wohnung	33	33	19	33	51	8 771
14	Wohngebäude mit 2 Wohnungen	4	4	1	8	8	1 108
15	Wohngebäude mit 3 oder mehr Wohnungen	-	-	-	-	-	-
16	Wohnheime	-	-	-	-	-	-
17	Wohngebäude zusammen	37	36	20	41	59	9 879
18	darunter erbaut durch private Haushalte	36	36	19	40	57	9 681
Oberfranken							
19	Wohngebäude mit 1 Wohnung	48	25	13	48	48	6 762
20	Wohngebäude mit 2 Wohnungen	2	4	1	4	6	841
21	Wohngebäude mit 3 oder mehr Wohnungen	1	1	1	3	3	381
22	Wohnheime	-	-	-	-	-	-
23	Wohngebäude zusammen	51	30	15	55	57	7 984
24	darunter erbaut durch private Haushalte	21	20	12	25	32	5 644
Mittelfranken							
25	Wohngebäude mit 1 Wohnung	40	36	20	40	62	10 729
26	Wohngebäude mit 2 Wohnungen	2	2	2	4	4	648
27	Wohngebäude mit 3 oder mehr Wohnungen	3	10	5	20	15	2 715
28	Wohnheime	-	-	-	-	-	-
29	Wohngebäude zusammen	45	48	27	64	81	14 092
30	darunter erbaut durch private Haushalte	44	42	22	51	72	12 242
Unterfranken							
31	Wohngebäude mit 1 Wohnung	55	44	16	55	83	13 071
32	Wohngebäude mit 2 Wohnungen	7	9	6	14	15	2 505
33	Wohngebäude mit 3 oder mehr Wohnungen	-	-	-	-	-	-
34	Wohnheime	-	-	-	-	-	-
35	Wohngebäude zusammen	62	53	22	69	98	15 576
36	darunter erbaut durch private Haushalte	45	44	22	52	77	12 911
Schwaben							
37	Wohngebäude mit 1 Wohnung	77	75	34	77	114	20 762
38	Wohngebäude mit 2 Wohnungen	7	8	2	14	15	2 290
39	Wohngebäude mit 3 oder mehr Wohnungen	2	4	-	19	10	1 193
40	Wohnheime	-	-	-	-	-	-
41	Wohngebäude zusammen	86	88	37	110	140	24 245
42	darunter erbaut durch private Haushalte	76	77	34	82	118	21 474
Bayern							
43	Wohngebäude mit 1 Wohnung	495	444	238	495	734	126 968
44	Wohngebäude mit 2 Wohnungen	45	56	25	90	96	15 640
45	Wohngebäude mit 3 oder mehr Wohnungen	26	81	32	175	146	25 032
46	Wohnheime	-	-	-	-	-	-
47	Wohngebäude insgesamt	566	580	295	760	976	167 640
48	darunter erbaut durch private Haushalte	466	469	249	538	763	134 387

¹⁾ Ab Berichtsjahr 2012 werden die "Sonstigen Wohneinheiten" als Wohnungen erfasst. - ²⁾ Genehmigungsfreistellung nach Artikel 58 bzw. bauaufsichtliche Zustimmung nach Artikel 73 der Bayerischen Bauordnung (BayBO).

**8. Baugenehmigungen^{*)} für neue Wohn- und Nichtwohngebäude in Bayern im März 2013
nach Gebäudearten, Regierungsbezirken und der vorwiegenden Art der Beheizung**

Lfd. Nr.	Gebäudeart Regierungsbezirk	Insgesamt	darunter ausgestattet mit					Ohne Heizung
			Fern-	Block-	Zentral-	Etagen-	Einzelraum-	
			heizung					
Wohnbau								
1	Wohngebäude insgesamt	2 195	169	14	2 009	-	-	3
2	darin Wohnungen	4 077	674	18	3 382	-	-	3
	davon							
3	Wohngebäude mit 1 Wohnung	1 780	117	13	1 647	-	-	3
4	Wohngebäude mit 2 Wohnungen	201	8	-	193	-	-	-
5	Wohngebäude mit 3 oder mehr Wohnungen	212	44	1	167	-	-	-
6	darin Wohnungen	1 805	541	5	1 259	-	-	-
7	Wohnheime	2	-	-	2	-	-	-
8	darin Wohnungen	90	-	-	90	-	-	-
Wohngebäude nach Regierungsbezirken								
9	Oberbayern	727	97	2	627	-	-	1
10	Niederbayern	287	6	1	280	-	-	-
11	Oberpfalz	243	11	4	228	-	-	-
12	Oberfranken	173	4	-	169	-	-	-
13	Mittelfranken	240	9	-	231	-	-	-
14	Unterfranken	212	19	-	192	-	-	1
15	Schwaben	313	23	7	282	-	-	1
Nichtwohnbau								
16	Nichtwohngebäude insgesamt	718	57	6	197	1	17	440
17	darin Rauminhalt (1 000 m³)	3 731	560	16	1 713	7	31	1 405
	davon							
18	Anstaltsgebäude	4	2	-	2	-	-	-
19	darin Rauminhalt (1 000 m³)	71	22	-	49	-	-	-
20	Büro- und Verwaltungsgebäude	37	10	2	24	-	-	1
21	darin Rauminhalt (1 000 m³)	142	49	2	90	-	-	0
22	Landwirtschaftliche Betriebsgebäude	221	1	-	10	-	-	210
23	darin Rauminhalt (1 000 m³)	775	6	-	11	-	-	759
24	Nichtlandwirtschaftliche Betriebsgebäude	375	26	1	114	1	15	218
25	darin Rauminhalt (1 000 m³)	2 344	346	1	1 330	7	29	632
	darunter							
26	Fabrik- und Werkstattgebäude	72	8	-	40	-	2	22
27	darin Rauminhalt (1 000 m³)	504	110	-	305	-	5	83
28	Handels- und Lagergebäude	185	11	1	58	1	10	104
29	darin Rauminhalt (1 000 m³)	1 589	186	1	977	7	20	399
30	Hotels und Gaststätten	8	6	-	2	-	-	-
31	darin Rauminhalt (1 000 m³)	58	46	-	12	-	-	-
32	Sonstige Nichtwohngebäude	81	18	3	47	-	2	11
33	darin Rauminhalt (1 000 m³)	398	137	12	234	-	2	14
Nichtwohngebäude nach Regierungsbezirken								
34	Oberbayern	204	32	2	61	-	5	104
35	Niederbayern	114	6	-	18	-	1	89
36	Oberpfalz	89	2	-	20	1	3	63
37	Oberfranken	50	1	1	15	-	-	33
38	Mittelfranken	57	4	-	16	-	1	36
39	Unterfranken	70	1	1	28	-	2	38
40	Schwaben	134	11	2	39	-	5	77

^{*)} Ab Berichtsjahr 2012 werden die "Sonstigen Wohneinheiten" als Wohnungen erfasst.

9. Baugenehmigungen¹⁾ für neue Wohn- und Regierungsbezirken und der

Lfd. Nr.	Gebäudeart Regierungsbezirk	Insgesamt	davon nach der verwendeten			
			keine	Öl	Gas	Strom
Wohnbau						
1	Wohngebäude insgesamt	2 195	3	54	739	22
2	darin Wohnungen	4 077	3	105	1 202	28
	davon					
3	Wohngebäude mit 1 Wohnung	1 780	3	43	614	17
4	Wohngebäude mit 2 Wohnungen	201	-	5	54	4
5	Wohngebäude mit 3 oder mehr Wohnungen	212	-	6	70	1
6	darin Wohnungen	1 805	-	52	450	3
7	Wohnheime	2	-	-	1	-
8	darin Wohnungen	90	-	-	30	-
Wohngebäude nach Regierungsbezirken						
9	Oberbayern	727	1	27	219	2
10	Niederbayern	287	-	9	104	9
11	Oberpfalz	243	-	2	72	1
12	Oberfranken	173	-	1	83	3
13	Mittelfranken	240	-	3	83	6
14	Unterfranken	212	1	7	78	1
15	Schwaben	313	1	5	100	-
Nichtwohnbau						
16	Nichtwohngebäude insgesamt	718	440	11	112	11
17	darin Rauminhalt (1 000 m³)	3 731	1 405	27	1 078	19
	davon					
18	Anstaltsgebäude	4	-	-	1	-
19	darin Rauminhalt (1 000 m ³)	71	-	-	36	-
20	Büro- und Verwaltungsgebäude	37	1	1	16	1
21	darin Rauminhalt (1 000 m ³)	142	0	0	59	0
22	Landwirtschaftliche Betriebsgebäude	221	210	-	2	-
23	darin Rauminhalt (1 000 m ³)	775	759	-	2	-
24	Nichtlandwirtschaftliche Betriebsgebäude	375	218	6	64	7
25	darin Rauminhalt (1 000 m ³)	2 344	632	21	803	13
	darunter					
26	Fabrik- und Werkstattgebäude	72	22	1	22	1
27	darin Rauminhalt (1 000 m ³)	504	83	3	144	2
28	Handels- und Lagergebäude	185	104	3	35	4
29	darin Rauminhalt (1 000 m ³)	1 589	399	14	621	8
30	Hotels und Gaststätten	8	-	-	2	-
31	darin Rauminhalt (1 000 m ³)	58	-	-	12	-
32	Sonstige Nichtwohngebäude	81	11	4	29	3
33	darin Rauminhalt (1 000 m ³)	398	14	5	177	6
Nichtwohngebäude nach Regierungsbezirken						
34	Oberbayern	204	104	1	37	3
35	Niederbayern	114	89	1	7	1
36	Oberpfalz	89	63	-	7	2
37	Oberfranken	50	33	2	11	-
38	Mittelfranken	57	36	-	12	1
39	Unterfranken	70	38	1	20	1
40	Schwaben	134	77	6	18	3

¹⁾ Ab Berichtsjahr 2012 werden die "Sonstigen Wohneinheiten" als Wohnungen erfasst.

Nichtwohngebäude in Bayern im März 2013 nach Gebäudearten, verwendeten primären Energie für Heizung

primären Energie für Heizung								Lfd. Nr.
Fernwärme/ Fernkälte	Geothermie	Umweltthermie (Luft/Wasser)	Solarthermie	Holz	Biogas/ Biomethan	sonstige Biomasse	sonstige Energie	
Wohnbau								
169	166	661	17	334	11	17	2	1
674	254	921	20	752	89	26	3	2
117	133	565	15	255	4	13	1	3
8	19	62	1	43	1	3	1	4
44	14	34	1	35	6	1	-	5
541	83	232	3	351	83	7	-	6
-	-	-	-	1	-	-	-	7
-	-	-	-	60	-	-	-	8
Wohngebäude nach Regierungsbezirken								
97	59	208	6	99	4	5	-	9
6	21	71	1	57	2	6	1	10
11	19	67	-	63	3	5	-	11
4	8	57	2	13	-	1	1	12
9	14	96	3	25	1	-	-	13
19	12	79	1	14	-	-	-	14
23	33	83	4	63	1	-	-	15
Nichtwohnbau								
57	10	24	-	51	-	1	1	16
560	193	174	-	226	-	2	48	17
2	-	1	-	-	-	-	-	18
22	-	13	-	-	-	-	-	19
10	4	2	-	2	-	-	-	20
49	14	14	-	4	-	-	-	21
1	-	-	-	8	-	-	-	22
6	-	-	-	8	-	-	-	23
26	3	15	-	34	-	1	1	24
346	172	112	-	195	-	2	48	25
8	2	4	-	11	-	-	1	26
110	40	28	-	46	-	-	48	27
11	1	10	-	16	-	1	-	28
186	132	84	-	144	-	2	-	29
6	-	-	-	-	-	-	-	30
46	-	-	-	-	-	-	-	31
18	3	6	-	7	-	-	-	32
137	7	34	-	19	-	-	-	33
Nichtwohngebäude nach Regierungsbezirken								
32	3	8	-	16	-	-	-	34
6	3	-	-	7	-	-	-	35
2	3	4	-	7	-	-	1	36
1	-	-	-	2	-	1	-	37
4	-	3	-	1	-	-	-	38
1	-	5	-	4	-	-	-	39
11	1	4	-	14	-	-	-	40

10. Baugenehmigungen¹⁾ für neue Wohn- und Regierungsbezirken und der

Lfd. Nr.	Gebäudeart Regierungsbezirk	Insgesamt	davon nach der verwendeten			
			keine	Öl	Gas	Strom
Wohnbau						
1	Wohngebäude insgesamt	2 195	1 081	2	2	21
2	darin Wohnungen	4 077	2 457	20	2	23
	davon					
3	Wohngebäude mit 1 Wohnung	1 780	847	-	2	19
4	Wohngebäude mit 2 Wohnungen	201	86	-	-	2
5	Wohngebäude mit 3 oder mehr Wohnungen	212	147	2	-	-
6	darin Wohnungen	1 805	1 408	20	-	-
7	Wohnheime	2	1	-	-	-
8	darin Wohnungen	90	30	-	-	-
Wohngebäude nach Regierungsbezirken						
9	Oberbayern	727	385	1	-	5
10	Niederbayern	287	106	-	-	-
11	Oberpfalz	243	119	-	-	1
12	Oberfranken	173	105	-	-	2
13	Mittelfranken	240	115	-	1	3
14	Unterfranken	212	104	-	-	2
15	Schwaben	313	147	1	1	8
Nichtwohnbau						
16	Nichtwohngebäude insgesamt	718	671	-	-	4
17	darin Rauminhalt (1 000 m³)	3 731	3 509	-	-	6
	davon					
18	Anstaltsgebäude	4	4	-	-	-
19	darin Rauminhalt (1 000 m³)	71	71	-	-	-
20	Büro- und Verwaltungsgebäude	37	31	-	-	-
21	darin Rauminhalt (1 000 m³)	142	133	-	-	-
22	Landwirtschaftliche Betriebsgebäude	221	217	-	-	-
23	darin Rauminhalt (1 000 m³)	775	769	-	-	-
24	Nichtlandwirtschaftliche Betriebsgebäude	375	344	-	-	1
25	darin Rauminhalt (1 000 m³)	2 344	2 151	-	-	1
	darunter					
26	Fabrik- und Werkstattgebäude	72	58	-	-	-
27	darin Rauminhalt (1 000 m³)	504	385	-	-	-
28	Handels- und Lagergebäude	185	172	-	-	1
29	darin Rauminhalt (1 000 m³)	1 589	1 534	-	-	1
30	Hotels und Gaststätten	8	6	-	-	-
31	darin Rauminhalt (1 000 m³)	58	39	-	-	-
32	Sonstige Nichtwohngebäude	81	75	-	-	3
33	darin Rauminhalt (1 000 m³)	398	385	-	-	5
Nichtwohngebäude nach Regierungsbezirken						
34	Oberbayern	204	187	-	-	1
35	Niederbayern	114	111	-	-	-
36	Oberpfalz	89	88	-	-	-
37	Oberfranken	50	48	-	-	1
38	Mittelfranken	57	56	-	-	-
39	Unterfranken	70	62	-	-	-
40	Schwaben	134	119	-	-	2

¹⁾ Ab Berichtsjahr 2012 werden die "Sonstigen Wohneinheiten" als Wohnungen erfasst.

**Nichtwohngebäude in Bayern im März 2013 nach Gebäudearten,
verwendeten sekundären Energie für Heizung**

sekundären Energie für Heizung								Lfd. Nr.
Fernwärme/ Fernkälte	Geothermie	Umweltthermie (Luft/Wasser)	Solarthermie	Holz	Biogas/ Biomethan	sonstige Biomasse	sonstige Energie	
Wohnbau								
-	-	2	289	798	-	-	-	1
-	-	2	524	1 049	-	-	-	2
-	-	2	217	693	-	-	-	3
-	-	-	35	78	-	-	-	4
-	-	-	37	26	-	-	-	5
-	-	-	237	140	-	-	-	6
-	-	-	-	1	-	-	-	7
-	-	-	-	60	-	-	-	8
Wohngebäude nach Regierungsbezirken								
-	-	-	118	218	-	-	-	9
-	-	-	35	146	-	-	-	10
-	-	-	18	105	-	-	-	11
-	-	1	15	50	-	-	-	12
-	-	-	32	89	-	-	-	13
-	-	1	32	73	-	-	-	14
-	-	-	39	117	-	-	-	15
Nichtwohnbau								
-	-	-	21	19	-	1	2	16
-	-	-	92	70	-	3	51	17
-	-	-	-	-	-	-	-	18
-	-	-	-	-	-	-	-	19
-	-	-	4	2	-	-	-	20
-	-	-	7	3	-	-	-	21
-	-	-	-	4	-	-	-	22
-	-	-	-	6	-	-	-	23
-	-	-	16	11	-	1	2	24
-	-	-	83	55	-	3	51	25
-	-	-	7	5	-	1	1	26
-	-	-	42	29	-	3	44	27
-	-	-	6	5	-	-	1	28
-	-	-	22	25	-	-	6	29
-	-	-	2	-	-	-	-	30
-	-	-	18	-	-	-	-	31
-	-	-	1	2	-	-	-	32
-	-	-	2	6	-	-	-	33
Nichtwohngebäude nach Regierungsbezirken								
-	-	-	7	8	-	-	1	34
-	-	-	1	2	-	-	-	35
-	-	-	-	-	-	1	-	36
-	-	-	1	-	-	-	-	37
-	-	-	1	-	-	-	-	38
-	-	-	6	2	-	-	-	39
-	-	-	5	7	-	-	1	40

**11. Baugenehmigungen¹⁾ für neue Wohn- und Nichtwohngebäude in Bayern im März 2013
nach Gebäudearten und dem überwiegend verwendeten Baustoff**

Lfd. Nr.	Gebäudeart	Ins-gesamt	davon nach dem überwiegend verwendeten Baustoff							
			Stahl	Stahl-beton	Ziegel	Kalksand-stein	Poren-beton	Leicht-beton/Bims	Holz	sonstiger Baustoff
Wohnbau										
Wohngebäude insgesamt										
1	Gebäude (Anzahl)	2 195	-	151	1 270	145	149	15	451	14
2	Rauminhalt (1 000 m³)	2 760	-	284	1 611	257	153	15	421	19
3	Veranschlagte Kosten (1 000 €)	807 491	-	83 653	465 657	77 628	43 622	4 159	126 953	5 819
davon										
Wohngebäude mit 1 Wohnung										
4	Gebäude (Anzahl)	1 780	-	116	1 013	98	127	14	403	9
5	Rauminhalt (1 000 m³)	1 715	-	102	1 030	86	118	13	358	7
6	Veranschlagte Kosten (1 000 €)	496 241	-	28 612	294 143	24 002	34 101	3 528	109 502	2 353
Wohngebäude mit 2 Wohnungen										
7	Gebäude (Anzahl)	201	-	7	122	10	17	-	42	3
8	Rauminhalt (1 000 m³)	262	-	10	161	14	22	-	51	4
9	Veranschlagte Kosten (1 000 €)	74 485	-	2 893	46 356	3 670	5 903	-	14 652	1 011
Wohngebäude mit 3 oder mehr Wohnungen										
10	Gebäude (Anzahl)	212	-	28	134	37	5	1	5	2
11	Rauminhalt (1 000 m³)	766	-	172	404	157	13	2	9	9
12	Veranschlagte Kosten (1 000 €)	233 475	-	52 148	122 293	49 956	3 618	631	2 374	2 455
Wohnheime										
13	Gebäude (Anzahl)	2	-	-	1	-	-	-	1	-
14	Rauminhalt (1 000 m³)	17	-	-	15	-	-	-	3	-
15	Veranschlagte Kosten (1 000 €)	3 290	-	-	2 865	-	-	-	425	-
Nichtwohnbau										
Nichtwohngebäude insgesamt										
16	Gebäude (Anzahl)	718	107	253	149	20	12	2	168	7
17	Rauminhalt (1 000 m³)	3 731	836	2 106	304	59	29	4	388	6
18	Veranschlagte Kosten (1 000 €)	557 737	63 743	369 788	64 557	13 866	4 871	273	39 564	1 075
davon										
Anstaltsgebäude										
19	Gebäude (Anzahl)	4	-	3	1	-	-	-	-	-
20	Rauminhalt (1 000 m³)	71	-	59	13	-	-	-	-	-
21	Veranschlagte Kosten (1 000 €)	34 188	-	30 168	4 020	-	-	-	-	-
Büro- und Verwaltungsgebäude										
22	Gebäude (Anzahl)	37	-	19	10	1	2	-	4	1
23	Rauminhalt (1 000 m³)	142	-	113	17	4	2	-	5	1
24	Veranschlagte Kosten (1 000 €)	39 050	-	30 929	4 858	1 272	612	-	1 270	109
Landwirtschaftliche Betriebsgebäude										
25	Gebäude (Anzahl)	221	30	68	34	3	1	-	83	2
26	Rauminhalt (1 000 m³)	775	137	325	52	5	8	-	245	3
27	Veranschlagte Kosten (1 000 €)	39 711	4 567	17 383	4 230	256	485	-	12 605	185
Nichtlandwirtschaftliche Betriebsgebäude										
28	Gebäude (Anzahl)	375	73	133	80	12	8	2	64	3
29	Rauminhalt (1 000 m³)	2 344	692	1 342	155	32	16	4	102	1
30	Veranschlagte Kosten (1 000 €)	298 007	56 096	196 465	26 543	5 030	3 089	273	10 404	107
darunter										
Fabrik- und Werkstattgebäude										
31	Gebäude (Anzahl)	72	19	33	12	1	2	-	5	-
32	Rauminhalt (1 000 m³)	504	153	293	32	1	6	-	18	-
33	Veranschlagte Kosten (1 000 €)	87 426	24 002	54 537	5 975	95	1 582	-	1 235	-
Handels- und Lagergebäude										
34	Gebäude (Anzahl)	185	45	55	28	5	4	2	46	-
35	Rauminhalt (1 000 m³)	1 589	501	884	91	22	9	4	78	-
36	Veranschlagte Kosten (1 000 €)	152 862	28 275	95 682	15 199	3 489	1 405	273	8 539	-
Hotels und Gaststätten										
37	Gebäude (Anzahl)	8	-	7	1	-	-	-	-	-
38	Rauminhalt (1 000 m³)	58	-	54	4	-	-	-	-	-
39	Veranschlagte Kosten (1 000 €)	26 374	-	25 115	1 259	-	-	-	-	-
Sonstige Nichtwohngebäude										
40	Gebäude (Anzahl)	81	4	30	24	4	1	-	17	1
41	Rauminhalt (1 000 m³)	398	7	267	67	18	2	-	36	2
42	Veranschlagte Kosten (1 000 €)	146 781	3 080	94 843	24 906	7 308	685	-	15 285	674

¹⁾ Ab Berichtsjahr 2012 werden die "Sonstigen Wohneinheiten" als Wohnungen erfasst.